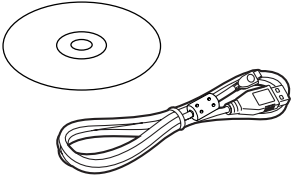


Panasonic[®]

Operating Instructions

คู่มือการใช้งาน
สंचालन सम्बंधी निर्देश

For PC Connection



Before use, please read these instructions completely.

โปรดอ่านคู่มือให้ละเอียดก่อนใช้งาน

प्रयोग करने से पहले, कृपया इन निर्देशों को अच्छी तरह पढ़ लें।

VQT0W30

Before opening the CD-ROM package, please read the following.

NV-GS27: not supplied

End User License Agreement (for USB Driver, SweetMovieLife and MotionDV STUDIO)

You ("Licensee") are granted a license for the Software defined in this End User Soft Agreement ("Agreement") on condition that you agree to the terms and conditions of this Agreement. If Licensee does not agree to the terms and conditions of this Agreement, promptly return the Software to Matsushita Electric Industrial Co., Ltd. ("Matsushita"), its distributors or dealers from which you made the purchase.

Article 1 License

Licensee is granted the right to use the software, including the information recorded or described on the CD-ROM, instruction manuals, and any other media provided to Licensee (collectively "Software"), but all applicable rights to patents, copyrights, trademarks and trade secrets in the Software are not transferred to Licensee.

Article 2 Use by a Third Party

Licensee may not use, copy, modify, transfer or allow any third party, whether free of charge or not, to use, copy or modify the Software, except as expressly provided for in this Agreement.

Article 3 Restrictions on Copying the Software

Licensee may make a single copy of the Software in whole or a part solely for back-up purpose.

Article 4 Computer

Licensee may use the Software only on one computer, and may not use it on more than one computer.

Article 5 Reverse Engineering, Decompiling or Disassembly

Licensee may not reverse engineer, decompile, or disassemble the Software, except to the extent either of them is permitted under law or regulation of the country where Licensee resides. Matsushita, or its distributors will not be responsible for any defects in the Software or damage to Licensee caused by Licensee's reverse engineering, decompiling, or disassembly of the Software.

Article 6 Indemnification

The Software is provided "AS-IS" without warranty of any kind, either expressed or implied, including, but not limited to, warranties of non-infringement, merchantability and/or fitness for a particular purpose. Further, Matsushita does not warrant that the operation of the Software will be uninterrupted or error free. Matsushita or any of its distributors will not be liable for any damage suffered by Licensee arising from or in connection with Licensee's use of the Software.

Article 7 Export Control

Licensee agrees not to export or re-export to any country the Software in any form without the appropriate export licenses under regulations of the country where Licensee resides, if necessary.

Article 8 Termination of License

The right granted to Licensee hereunder will be automatically terminated if Licensee contravenes any of the terms and conditions of this Agreement. In the event, Licensee must destroy the Software and related documentation together with all the copies thereof at Licensee's own expense.

Contents

Before Use

Introduction	4
Notes on these instructions.....	4
Names and functions of packaged items	4
Check before use	5
Operating environment.....	6

Install/Connection (except for NV-GS27)

Installing USB Driver	8
Installing SweetMovieLife 1.0E	9
Installing MotionDV STUDIO 5.6E LE	10
Connecting the movie camera to personal computer	11

Software

Using SweetMovieLife 1.0E/ MotionDV STUDIO 5.6E LE (Windows XP SP2, Windows 2000 SP4) (except for NV-GS27)	12
Using the movie camera as a Web Camera (Windows XP SP1/SP2, Windows 2000 SP4) (NV-GS27: Windows XP SP2 only)	14

Others

Copying files to a personal computer - Card reader function (Mass storage) (NV-GS27: not available)	15
To disconnect USB cable safely (except for NV-GS27)	16
If you no longer need software or driver (Uninstall) (except for NV-GS27)	16
Using on Macintosh.....	17
Notes.....	18

■ WARNING:

To reduce the risk of fire or shock hazard, do not expose this equipment to rain or moisture.

■ CAUTION:

To reduce the risk of fire or shock hazard and annoying interference, use the recommended accessories only.

Before Use

Introduction

You can connect your personal computer to a movie camera. You can transfer images recorded with your movie camera to your personal computer.

By controlling the movie camera from the personal computer, the desired images from tape or camera can be acquired into the personal computer.

Notes on these instructions

- Microsoft® and Windows® are either registered trademarks or trademarks of Microsoft Corporation in the United States and/or other countries.
- Intel® and Pentium® are either registered trademarks or trademarks of Intel Corporation in the United States and/or other countries.
- Apple, Mac OS, iMovie/iMovie HD, FireWire are either registered trademarks or trademarks of Apple Computer, Inc. in the United States and/or other countries.
- All other names, company names, product names, etc. in these instructions are the trademarks or registered trademarks of their respective corporations.
- Microsoft product screen shot(s) reprinted with permission from Microsoft Corporation.
- The names of the products you are using may differ from the names given in the text. Depending on the operating environment and other factors, the contents of the screens used in these instructions may not necessarily match what you will see on your screen.
- Although the screens in these operating instructions are shown in English for the sake of example, other languages are supported as well.
- In this manual, the Panasonic make digital video camera with USB terminal is referred to as movie camera.
- These instructions do not cover the basic operations of the personal computer or define any terms. For this information, refer to the operating instructions which accompany your personal computer.

Names and functions of packaged items

- 1) **USB connection cable (NV-GS27: not supplied):**
 - This cable is used to connect a personal computer with your movie camera.
- 2) **CD-ROM (NV-GS27: not supplied):**
 - SweetMovieLife 1.0E (→ 9)
 - MotionDV STUDIO 5.6E LE (→ 10)
 - USB Driver (→ 8)
 - Acrobat Reader
 - DirectX
 - If the movie camera is connected to your personal computer, you can send video from the movie camera to the other parties via the network. (Windows XP SP1/SP2, Windows 2000 SP4)
 - To activate SweetMovieLife/MotionDV STUDIO, Microsoft DirectX 9.0b/9.0c should be installed. If it is not installed in your personal computer, you can install it from the supplied CD-ROM. Click [DirectX] on the CD launcher and then follow the instruction message on the screen to install it. (During installation of USB Driver, SweetMovieLife or MotionDV STUDIO, you can also install DirectX 9.0b.)
 - Using the SweetMovieLife software allows you to easily import video on a tape to a personal computer and then auto edit the imported video. For advanced importing and editing, use MotionDV STUDIO.
 - Using the MotionDV STUDIO software allows you to capture the video recorded on a tape or images viewed through the lens of a camera.
 - You can only output the video from the personal computer to the movie camera when connecting the movie camera to the personal computer with the DV cable (NV-GS500/300/57 only).

Check before use

The software available and the drivers required vary depending on the OS of the personal computer. Check the software used and the drivers required using the table below and then install them from the CD-ROM (NV-GS27: not supplied).

Purpose of use	Software used	Installation of drivers			
		Windows XP	Windows 2000	Windows Me	Mac OS
Copying files in the card onto the personal computer ● PC connection mode	No software (The movie camera is used as a removable disc.)	Not required	Not required	Not required	Not required
Capturing pictures on the tape to the personal computer ● Tape recording mode ● Tape playback mode	SweetMovieLife/ MotionDV STUDIO (Connect with the DV cable (optional).) iMovie 4/iMovie HD (Connect with the FireWire (DV) cable (not supplied).)	Not required *1, 3	Not required *1, 5	Not available	Not required *8
	SweetMovieLife/ MotionDV STUDIO (Connect with the USB connection cable (supplied).)	Not required *1, 2, 3	USB Driver *1, 2, 5	Not available	Not available
Recording pictures on the personal computer to the tape ● Tape playback mode	SweetMovieLife/ MotionDV STUDIO (Connect with the DV cable (optional).) iMovie 4/iMovie HD (Connect with the FireWire (DV) cable (not supplied).)	Not required *1, 3	Not required *1, 5	Not available	Not required *8
	SweetMovieLife/ MotionDV STUDIO (Connect with the USB connection cable (supplied).)	Not available	Not available	Not available	Not available
Using the movie camera as a Web Camera ● Tape recording mode ● Tape playback mode	Windows Messenger/ MSN Messenger	USB Driver *1, 4, 6	USB Driver *5, 7	Not available	Not available

*1 If DirectX 9.0b/9.0c is not installed in the personal computer you use, the installation of [DirectX] is required.

*2 The personal computer you use should comply with USB 2.0 (High-Speed).

*3 Available only on Windows XP SP2

*4 Available only on Windows XP SP1/SP2

*5 Available only on Windows 2000 SP4

*6 Not required for Windows XP SP2

*7 Available only on MSN Messenger

*8 Available only on Mac OS X v10.3 to 10.4

● If using other brands of video editing software, please consult with your retailer for compatibility.

Operating environment

- Despite having the operating environment indicated, it may not be possible to use the program with some types of personal computer.
- A CD-ROM drive is required to install this program.

SweetMovieLife 1.0E/ MotionDV STUDIO 5.6E LE for DV (NV-GS27: not supplied)

OS:

IBM PC/AT compatible personal computer with pre-installed;
Microsoft Windows XP Home Edition/Professional SP2

Microsoft Windows 2000 Professional SP4

CPU:

Intel Pentium III 800 MHz or higher (including compatible CPU)

Graphic display:

High Colour (16 bit) or more (32 bit recommended)
Desktop resolution of 1024×768 pixels or more
(Supporting the overlay of DirectDraw)

Sound:

PCM sound source (compatible DirectSound)

RAM:

256 MB or more (Adding more memories enables you to operate the personal computer more comfortably.)

Hard disk:

Ultra DMA – 33 or more

Free hard disk space:

640 MB or more

(When you capture video, 1 GB is needed for the data of approx. 4 minutes.)

Interface:

DV (IEEE1394) terminal (IEEE1394.a)

USB 2.0 – A type (compatible High-Speed mode)

Other requirements:

Mouse

Software:

DirectX 9.0b/9.0c

Windows Media Player 6.4 to 10

- This software is not compatible with a multi-CPU environment.
- This software is not compatible with a multi-boot environment.
- Operation on Microsoft Windows XP Media Center Edition, Tablet PC Edition and 64 bit operating system is not guaranteed.

- When 2 or more USB devices are connected to a personal computer, or when devices are connected through USB hubs or by using extension cables, proper operation is not guaranteed.

- When connected to the keyboard USB terminal, normal function may not be possible.

- This instruction manual describes only the procedures for installation, connection and start-up. Please read the PDF-based instructions for how to use the SweetMovieLife/MotionDV STUDIO.

- To view the installed operating instructions, Adobe Acrobat Reader 5.0 or later is required. Please install Adobe Acrobat Reader from the supplied CD-ROM.

- Before using for the first time, select [Readme First] from [start] >> [All Programs (Programs)] >> [Panasonic] >> [SweetMovieLife 1.0E]/[MotionDV STUDIO 5.6E LE for DV], and read any supplementary details or updates.

USB Driver

(NV-GS27: not supplied)

OS:

IBM PC/AT compatible personal computer with pre-installed;

Microsoft Windows XP Home Edition/Professional SP1/SP2 *1

Microsoft Windows 2000 Professional SP4

CPU:

Intel Pentium III 450 MHz or higher (including compatible CPU)

Graphic display:

High Colour (16 bit) or more

Desktop resolution of 800×600 pixels or more

RAM:

128 MB or more (256 MB or more recommended)

Free hard disk space:

250 MB or more

Communication Speed:

56 kbps or faster is recommended

Interface:

USB 1.1 or later – A type

Other requirements (to send/receive audio):

Sound card

Speaker or headphones

Software:

Windows Messenger 5.0/5.1 (Windows XP)

MSN Messenger 7.0/7.5 (Windows XP/2000)

DirectX 9.0b/9.0c

*1 When your OS is Windows XP SP2, the USB driver is not needed.

- This software is not compatible with a multi-CPU environment.
- This software is not compatible with a multi-boot environment.
- Operation on Microsoft Windows XP Media Center Edition, Tablet PC Edition and 64 bit operating system is not guaranteed.

To use the movie camera as a Web Camera, the following conditions must be met.

- To upgrade Windows XP to SP2, click [start] >> [All Programs] >> [Windows Update]. (Requires internet connection.)
- To upgrade Windows 2000 to SP4, click [start] >> [Windows Update]. (Requires internet connection.)
- If the installed version is not latest, update it by performing the Windows update.
- Depending on the security setting on PC, proper communication will not be possible.
- The other parties also need to use same Messenger software during the communication.

Card reader function

(NV-GS27: not available)

OS:

IBM PC/AT compatible personal computer with pre-installed;

Microsoft Windows XP

Microsoft Windows 2000

Microsoft Windows Me

CPU:

Intel Pentium II 300 MHz or higher (including compatible CPU)

RAM:

32 MB or more (64 MB or more recommended)

Interface:

USB 1.1 or later – A type

Install/Connection

(except for NV-GS27)

Installing USB Driver

Install this when your OS is Windows XP SP1, or Windows 2000 SP4.

(When your OS is Windows XP SP2, installing USB Driver is not needed.)

USB Driver is needed to be installed when you connect the movie camera to the PC with the supplied USB cable and use SweetMovieLife/MotionDV STUDIO or Web Camera.

DirectX 9.0b is installed in your PC if it is not installed beforehand. Applications which are compatible with older version of DirectX may not operate properly by installing DirectX 9.0b. In this case, consult the manufacturers of the applications disabled.

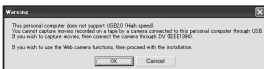
2



3



1



2



3



1 Insert the supplied CD-ROM into the personal computer's CD-ROM drive.

- Quit all applications.
- The [Setup Menu] screen appears.

2 Click [USB Driver].

- The set up program starts running.

3 You may be required to install DirectX 9.0b depending on the environment of the personal computer. In this case, click [Yes] to install it.

- Reboot the computer after DirectX is installed.
- Do not take out the CD-ROM.

4 Finish installation by following the on-screen instructions.

- Click [Next] and proceed with installation.
- After completing the installation, click [Finish].
- Reboot the computer to finish installing USB Driver.

Depending on your personal computer, one of the following screens may appear.

- 1 Your personal computer does not support USB 2.0 (High-Speed) so the video on tape cannot be imported from the video camera to the personal computer with the USB cable.
 - You can use the Web Camera function.
- 2 The personal computer has recognized a USB 2.0 (High-Speed) driver other than the Microsoft driver. Update the driver to make sure that it operates properly. (→ 11)
- 3 The USB 2.0 (High-Speed) driver may not be recognized correctly. Update the driver to make sure that it operates properly. (→ 11)

Installing SweetMovieLife 1.0E

SweetMovieLife 1.0E is aimed at entry-level users. Using this software, you can easily import video recorded with a digital video camera to a personal computer, create a title and add music to the video and then perform auto edit on it.

For advanced importing and editing, use MotionDV STUDIO.

DirectX 9.0b is installed in your PC if it is not installed beforehand. Applications which are compatible with older version of DirectX may not operate properly by installing DirectX 9.0b. In this case, consult the manufacturers of the applications disabled.

- When you use Windows 2000 (SP4) to connect the personal computer and the movie camera by USB cable and then use SweetMovieLife, installing the USB driver is needed.

2



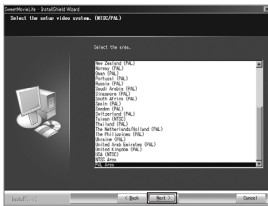
1 Insert the supplied CD-ROM into the personal computer's CD-ROM drive.

- Quit all applications.
- The [Setup Menu] screen appears.

2 Click [SweetMovieLife 1.0E].

- After reading the displayed contents, please carry out the installation according to instructions.

3



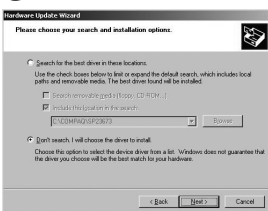
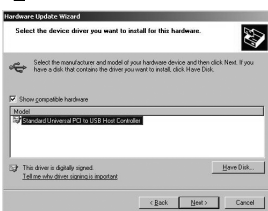
3 Select the video system.

4 After the completion of setup, click on [Finish].

- Sample data is installed concurrently with the SweetMovieLife.

4



3**4****1****2****3****4**

Connecting the movie camera to personal computer

- When you use a personal computer, use of the AC adaptor is recommended for the power supply of the movie camera.

Confirmation before connection (for Windows XP/2000)

When you connect the personal computer and the movie camera with the USB connection cable and then use SweetMovieLife/ MotionDV STUDIO on Windows XP (SP1/SP2) or Windows 2000 (SP4), check the driver of the USB host controller.

- It is required to use the driver for which [Microsoft] is displayed on [Driver Provider] in [Driver] tab.

1 Select [start] >> [Settings] >> [Control Panel] to start [System].

- [System Properties] is displayed.

2 Click [Hardware] tab and then click [Device Manager].

3 Right-click [Enhanced Host Controller] etc. in [Device Manager] and then select [Properties].

- The indication [Enhanced Host Controller] is changed as [EHC] depending on the host controller you use.

4 Click [Driver] tab to check the description on [Driver Provider].

- If [Microsoft] is displayed on [Driver Provider], the confirmation procedure is completed.

If a description other than [Microsoft] is displayed

- Update the driver with the following procedure.

1 Click [Update Driver...].

2 Check [Install from a list or specific location (Advanced)] and then click [Next].

- When your OS is Windows 2000, click [Next] after [Update Device Driver Wizard] appears.

3 (When your OS is Windows XP)

Check [Don't search. I will choose the driver to install] and then click [Next].

(When your OS is Windows 2000)

Check [Display a list of the known drivers for this device so that I can choose a specific driver] and then click [Next].

4 Click [Standard Universal PCI to USB Host Controller] and then click [Next].

5 Click [Finish].

- The update of the driver is completed. Connect the movie camera.

Software

Using SweetMovieLife 1.0E/ MotionDV STUDIO 5.6E LE (Windows XP SP2, Windows 2000 SP4) (except for NV-GS27)

If you wish to capture data from a tape, set the movie camera to tape playback mode and insert the tape. If you wish to capture images from the lens of the movie camera, set the movie camera to the tape recording mode and remove the tape and the card.

- If a short-cut icon has been created on the desktop during installation, it is also possible to start by double-clicking on the icon.
- Please read the PDF-based instructions for how to use it.
- The screen is the MotionDV STUDIO selection screen.

About the PDF operating instructions for SweetMovieLife/MotionDV STUDIO

For details on how to use the software applications, read the help file.

- 1 Set [start] >> [All Programs (Programs)] >> [Panasonic] >> [SweetMovieLife 1.0E] or [MotionDV STUDIO 5.6E LE for DV] >> [Manual(PDF format)].

- Start the software and select [Help] >> [Help] from the menu to display the help file.
- You will need Adobe Acrobat Reader 5.0 or later to read the PDF operating instructions.

1



With USB connection cable (supplied)

The personal computer should be compatible with USB 2.0 Hi-Speed.

1 Set the movie camera to tape playback mode or tape recording mode.

• You cannot use SweetMovieLife in tape recording mode.

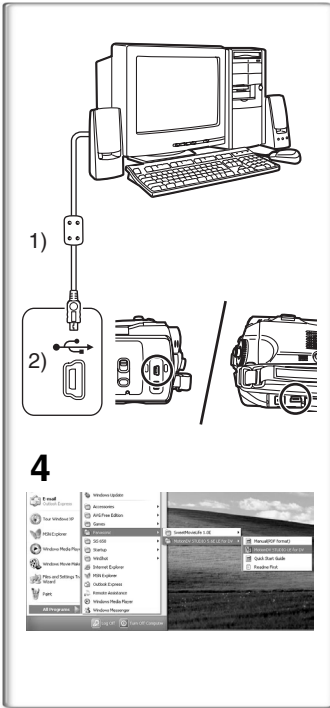
2 Set [BASIC] or [ADVANCED] >> [USB FUNCTION] >> [MOTION DV].

3 Connect the movie camera to personal computer with auxiliary USB connection cable.

4 Select [start] >> [All Programs (Programs)] >> [Panasonic] >> [SweetMovieLife 1.0E]/[MotionDV STUDIO 5.6E LE for DV] >> [SweetMovieLife]/[MotionDV STUDIO LE for DV].

• You cannot record the video edited by the PC onto the tape in the movie camera.

- 1) USB connection cable
- 2) USB terminal



With DV cable (optional)

1 Set the movie camera to tape recording mode or tape playback mode.

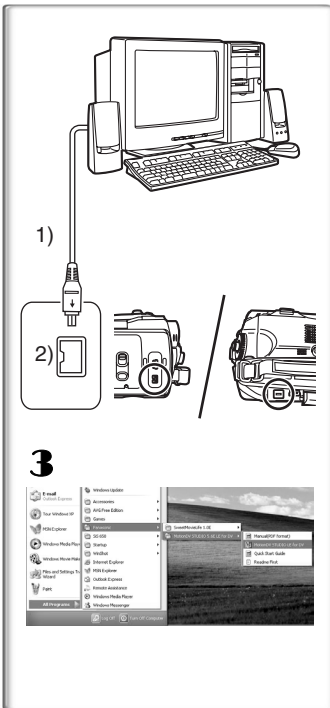
• You cannot use SweetMovieLife in tape recording mode.

2 Connect the movie camera to personal computer with auxiliary DV cable.

3 Select [start] >> [All Programs (Programs)] >> [Panasonic] >> [SweetMovieLife 1.0E]/[MotionDV STUDIO 5.6E LE for DV] >> [SweetMovieLife]/[MotionDV STUDIO LE for DV].

• You can record the video edited by the PC onto the tape in the movie camera. (NV-GS500/300/57 only)

- 1) DV cable
- 2) DV terminal



Using the movie camera as a Web Camera (Windows XP SP1/SP2, Windows 2000 SP4) (NV-GS27: Windows XP SP2 only)

To upgrade Windows XP to SP2, click [start] >> [All Programs (Programs)] >> [Windows Update].

If the movie camera is connected to your personal computer, you can send video and sound from the movie camera to the other parties via the network. Audio may also be exchanged if the personal computer is configured accordingly. (You can use the microphone equipped with the personal computer instead of the one on the movie camera.)

● Refer to page 7 for the minimum requirements.

■ Connecting the movie camera to personal computer (For using as a Web Camera)

- 1 Install USB Driver. (→ 8) (except for NV-GS27)
- 2 Set the movie camera to tape playback mode or tape recording mode.
- 3 Set [BASIC] or [ADVANCED] >> [USB FUNCTION] >> [WEBCAM]. (except for NV-GS27)
- 4 Connect the movie camera to personal computer with auxiliary USB connection cable.
- 5 Start the Windows Messenger/MSN Messenger.
 - Click [start] >> [Programs] >> [Windows Messenger]/[MSN Messenger].

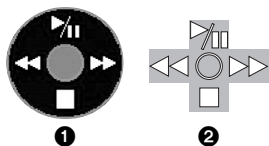
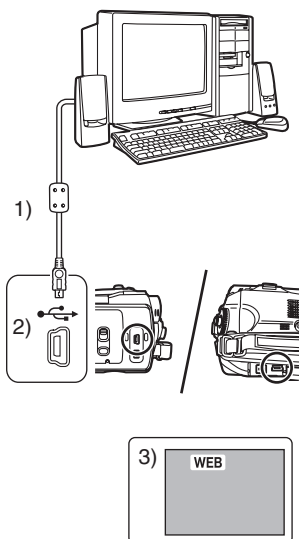
- 1) USB connection cable (NV-GS27: not supplied)
- 2) USB terminal
- 3) The Web Camera mode screen

● To send pictures recorded on a tape to other personal computer using the Windows Messenger/MSN Messenger, set [BASIC] >> [USB FUNCTION] >> [WEBCAM] on tape playback mode before connecting the movie camera to your personal computer. (Menu setting cannot be performed in NV-GS27.)

When you use the movie camera as a Web Camera

When you use the movie camera as a Web Camera in the tape playback mode, the indication of the operation icon is different from the one in usual operation.

- ① In usual operation
 - ② In the Web Camera mode (Tape playback mode)
- Even if you move the joystick up/down/right/left (▶/⏸, ■, ▶▶, ◀◀), the selected direction on the operation icon is not lit in yellow.
 - The operation icon blinks on instead of appearing from the side of the screen when you press the centre of the joystick.



Others

Copying files to a personal computer **- Card reader function (Mass storage)** **(NV-GS27: not available)**

If you connect the movie camera to a personal computer with the USB cable, you can use the movie camera which includes a card as an external drive of a personal computer and you can copy files recorded on the card to the personal computer with [Explorer] etc.

Copying files recorded on a card to a personal computer

1 Select the PC connection mode on the movie camera and then connect the movie camera with the personal computer.

- If the movie camera is connected in the PC connection mode, the [Removable Disk] icon representing the memory card drive is displayed in [My Computer].

2 Double-click the folder where the desired file is saved in [Removable Disk].

- Still pictures (JPEG format) are saved in [100CDPFP] folder.

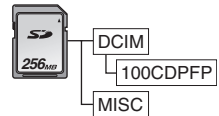
3 Drag and drop the file onto the destination folder (hard disk of the personal computer).

Note on the folder structure of the card

A card formatted with the movie camera is composed by folders as described in the illustration below.

[100CDPFP]: The images (IMGA0001.jpg, etc.) in this folder are recorded in the JPEG format.

[MISC]: Files in which DPOF data has been set to the image are in this.



- The other folders in the card are necessary items in the folder structure. They have nothing to do with actual operations.

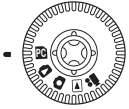
Viewing files copied from a card

1 Open the folder to which still picture files are copied.

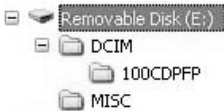
2 Double-click a file you want to view.

- The software activated to view still picture files varies depending on the settings of the personal computer you use.

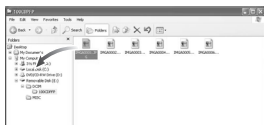
1



2



3



1



2



3



To disconnect USB cable safely (except for NV-GS27)

If USB cable is disconnected while computer is on, error dialogue may appear. In such case click [OK] and close the dialogue box. By following the steps below you can disconnect the cable safely.

- 1 Double click the  icon in task tray.
 - Hardware disconnect dialogue appears.
- 2 Select [USB Mass Storage Device] and click [Stop].
- 3 Verify [Matshita DVC USB Device] is selected and click [OK].
 - Click [OK], and you can safely disconnect the cable.

Note on the driver name displayed

The driver name displayed will differ depending on your OS, operating environment and the mode of the movie camera.

- Windows XP/2000: The name is displayed as [USB Mass Storage Device] or [Matshita DVC USB Device] in PC connection mode.
- Windows Me: The name is displayed as [USB Disk] or [Matshita DVC] in PC connection mode.
- Make sure movie camera's function light is off and disconnect the cable. Please also read the movie camera's operating instructions.

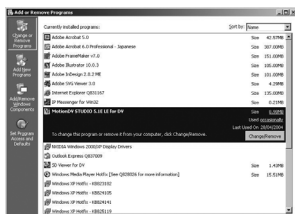
If you no longer need software or driver (Uninstall) (except for NV-GS27)

The screens may vary with the type of the OS. (In this manual, explanation is offered with Windows XP screen.)

- 1 Select [start] (>> [Settings]) >> [Control Panel], select the software or the driver from [Add/Remove Programs] to uninstall.

- Uninstalling steps may vary depending on the OS. Please refer to the user manual of your OS.

1



Using on Macintosh

Operating environment on iMovie 4/iMovie HD

OS:

With pre-installed;
Mac OS X v10.3 to 10.4

CPU:

PowerPC G3 (400 MHz or higher), G4, G5

Interface:

DV (FireWire)

- Supplied CD-ROM is available for Windows only.
- iMovie/iMovie HD, included with any new Macintosh or sold with iLife.
- For more information, please contact Apple Computer, Inc. at <http://www.apple.com>.

Copying still pictures on PC (except for NV-GS27)

OS:

With pre-installed;
Mac OS X v10.3 to 10.4

- 1 **Connect the movie camera to the personal computer via the supplied USB connection cable.**
- 2 **Double-click [NO_NAME] or [Untitled] displayed on the desktop.**

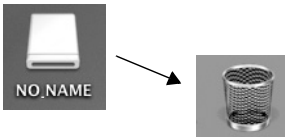


- Files are stored in [100CDPFP] folder in the [DCIM] folder.

- 3 **Using a drag-and-drop operation, move the pictures you want to acquire or the folder storing those pictures to any different folder on the personal computer.**

To disconnect USB connection cable safely

Drag [NO_NAME] or [Untitled] disk icon to the [Trash], and then disconnect the USB connection cable.



Notes

- Do not disconnect USB connection cable while the status indicator of the movie camera is on. It may freeze the software or destroy the data in transfer. Please refer to the operating instructions of movie camera.
 - When the movie camera is switched to the PC connection mode while it is connected to the personal computer, the operation mode of the movie camera cannot be switched. In this case, disconnect the USB connection cable. Switch the operation mode of the movie camera and reconnect the cable. (except for NV-GS27)
 - If the movie camera is used as a Web Camera, the quality of the video to be exchanged will depend on the Internet connection status.
 - In the Web Camera mode, video (picture) cannot be recorded onto a tape or a card.
 - In the Web Camera mode, the audio may be interrupted in the midway of communication depending on the communication environment or the performance of the personal computer.
 - If you connect the USB connection cable while you operate a tape in the tape playback mode, the tape will be stopped.
 - If you connect the USB connection cable in the Web Camera mode (tape recording mode), the time code indication, the SP/LP indication, or icons disappear.
 - In the Web Camera mode (tape playback mode), the operation icon is changed.
 - If the movie camera is used as a Web Camera while virus checking software is running, the movie camera's operation may stop midway through. In this case, exit the Messenger, reconnect the movie camera and restart the Messenger.
 - We recommend using AC adaptor as the power source for the movie camera when connecting to the personal computer. Data may be lost if the battery power is lost while transferring.
 - Do not delete the folders in a card. The card may not be recognized if deleted. (except for NV-GS27)
 - If you install the USB Driver while the USB connection cable is being connected, or if you don't follow these operating instructions, the movie camera will not be recognized correctly. In this case, delete the driver from [Device Manager] as described below, uninstall the driver, and re-install it. (except for NV-GS27)
- Set the movie camera to tape recording mode, tape playback mode or PC connection mode, connect it to the personal computer, and delete [DVC] or [Web-Camera] from [Device Manager].

ก่อนเปิดชุด CD-ROM โปรดอ่านข้อความต่อไปนี้

NV-GS27: ไม่ได้มาพร้อมอุปกรณ์

สัญญาการอนุญาตใช้งานสำหรับผู้ใช้ปลายทาง (สำหรับไดรเวอร์ USB, SweetMovieLife และ MotionDV STUDIO)

คุณ ("ผู้ได้รับอนุญาต") ได้รับความอนุญาตรับใช้ใช้งานซอฟต์แวร์ที่ระบุอยู่ในสัญญาการอนุญาตใช้งานสำหรับผู้ใช้ปลายทาง ("สัญญา") ภายใต้เงื่อนไขว่าคุณจะปฏิบัติตามข้อกำหนดและเงื่อนไขในสัญญานี้ หากผู้ได้รับอนุญาตไม่เห็นชอบกับข้อกำหนดและเงื่อนไขของสัญญานี้ โปรดส่งคืนซอฟต์แวร์นี้มายัง Matsushita Electric Industrial Co., Ltd. ("Matsushita") ผู้จัดจำหน่ายหรือตัวแทนจำหน่ายที่คุณซื้ออุปกรณ์นี้มาทันที

ข้อที่ 1 การอนุญาต

ผู้ได้รับอนุญาตจะได้รับสิทธิ์ในการใช้ซอฟต์แวร์นี้ รวมถึงข้อมูลที่เป็นที่กึ่งหรืออธิบายอยู่ใน CD-ROM, คู่มือใช้งาน และสื่ออื่นที่กึ่งกันๆ ที่จัดเตรียมไว้สำหรับผู้ได้รับอนุญาต (ภายในชุด "ซอฟต์แวร์") แต่จะไม่มีการโอนสิทธิ์ในการใช้งาน สิทธิบัตร ลิขสิทธิ์ เครื่องหมายการค้า และความลับทางการค้าทั้งหมดภายในซอฟต์แวร์ให้แก่ผู้ได้รับอนุญาต

ข้อที่ 2 การใช้งานโดยบุคคลอื่น

ไม่อนุญาตให้ผู้ได้รับอนุญาตใช้งาน คัดลอก ดัดแปลง ถ่ายโอน หรืออนุญาตให้บุคคลอื่นใช้งาน คัดลอก ดัดแปลงซอฟต์แวร์นี้ ไม่ว่าจะคิดมูลค่าหรือไม่ก็ตาม ยกเว้นเป็นการกระทำที่ระบุไว้ในสัญญานี้

ข้อที่ 3 ข้อจำกัดการคัดลอกซอฟต์แวร์

ผู้ได้รับอนุญาตสามารถคัดลอกซอฟต์แวร์นี้ได้เพียงหนึ่งสำเนาไม่ว่าจะเป็นการคัดลอกทั้งหมดหรือเฉพาะบางส่วนเพื่อการสำรองข้อมูลเท่านั้น

ข้อที่ 4 คอมพิวเตอร์

ผู้ได้รับอนุญาตสามารถใช้ซอฟต์แวร์นี้ได้กับคอมพิวเตอร์เพียงหนึ่งเครื่องเท่านั้น ไม่อนุญาตให้ใช้กับคอมพิวเตอร์มากกว่าหนึ่งเครื่อง

ข้อที่ 5 การวิเคราะห์ส่วนประกอบ การเปลี่ยนรหัสโปรแกรม หรือการแยกส่วนประกอบรหัสของโปรแกรม

ไม่อนุญาตให้ผู้ได้รับอนุญาตวิเคราะห์ส่วนประกอบ เปลี่ยนรหัส หรือแยกส่วนประกอบรหัสของซอฟต์แวร์ Matsushita หรือผู้จัดจำหน่ายไม่รับผิดชอบต่อข้อบกพร่องของซอฟต์แวร์หรือความเสียหายที่เกิดจากการวิเคราะห์ส่วนประกอบ การเปลี่ยนรหัส หรือการแยกส่วนประกอบรหัสของซอฟต์แวร์ของผู้ได้รับอนุญาต

ข้อที่ 6 การจ่ายค่าชดเชย

ซอฟต์แวร์นี้จัดให้ "ตามสภาพ" โดยไม่มีการรับประกันใดๆ ไม่ว่าจะผ่านทางตรงหรือทางอ้อม ซึ่งรวมถึงแต่ไม่จำกัดอยู่เพียง การรับประกันเกี่ยวกับการไม่ถูกละเมิด ความสามารถในการใช้เพื่อการค้าและ/หรือความเหมาะสมสำหรับวัตถุประสงค์ใดโดยเฉพาะ นอกจากนี้ Matsushita ไม่รับประกันว่าซอฟต์แวร์นี้จะทำงานโดยไม่มีข้อบกพร่องหรือข้อผิดพลาดใดๆ Matsushita หรือผู้จัดจำหน่ายจะไม่รับผิดชอบต่อความเสียหายใดๆ อันเนื่องมาจากการกระทำของผู้ได้รับอนุญาตหรือผลที่เกี่ยวข้องกับการที่ผู้ได้รับอนุญาตใช้งานซอฟต์แวร์นี้

ข้อที่ 7 ควบคุมการส่งออก

ผู้ได้รับอนุญาตสัญญาว่าจะไม่ส่งออกหรือนำซอฟต์แวร์นี้ออกไปยังประเทศใดๆ ไม่ว่าจะอยู่ในรูปแบบใดโดยไม่ได้รับอนุญาตอย่างถูกต้องตามกฎหมายการส่งออกของประเทศที่ผู้ได้รับอนุญาตอาศัยอยู่ หากมีกำหนดไว้

ข้อที่ 8 สิ้นสุดการอนุญาต

สิทธิ์ของผู้ได้รับอนุญาตตามที่กล่าวมานี้จะสิ้นสุดโดยอัตโนมัติหากผู้ได้รับอนุญาตฝ่าฝืนข้อกำหนดและเงื่อนไขใด ๆ ในสัญญานี้ ในกรณีดังกล่าวผู้ได้รับอนุญาตจะต้องทำลายซอฟต์แวร์และเอกสารที่เกี่ยวข้องทั้งหมดรวมถึงสำเนาที่ผู้ได้รับอนุญาตจัดทำขึ้นเองด้วย

สารบัญ

ก่อนการใช้งาน

คำนำ.....	22
หมายเหตุในคู่มือนี้.....	22
ชื่อและการใช้งานของรายการ	
ในชุดซอฟต์แวร์.....	22
ตรวจสอบก่อนการใช้งาน.....	23
สภาพแวดล้อมของการปฏิบัติงาน.....	24

■ คำเตือน:

เพื่อลดความเสี่ยงของการเกิดไฟไหม้ หรืออันตรายจากไฟฟ้าช็อต อย่าให้อุปกรณ์นี้ถูกฝนหรือความชื้น

■ ข้อควรระวัง:

เพื่อลดความเสี่ยงของการเกิดไฟไหม้ หรืออันตรายจากไฟฟ้าช็อตและสัญญาณรบกวน โปรดใช้อุปกรณ์เสริมที่แนะนำเท่านั้น

ติดตั้ง/การเชื่อมต่อ (ยกเว้น NV-GS27)

การติดตั้งไดรเวอร์ USB.....	26
การติดตั้ง SweetMovieLife 1.0E.....	27
การติดตั้ง MotionDV STUDIO 5.6E LE.....	28
การเชื่อมต่อกล้องวิดีโอเข้ากับคอมพิวเตอร์.....	29

ซอฟต์แวร์

การใช้ SweetMovieLife 1.0E/ MotionDV STUDIO 5.6E LE (Windows XP SP2, Windows 2000 SP4) (ยกเว้น NV-GS27).....	30
การใช้กล้องวิดีโอเป็น WEBCAM (Windows XP SP1/SP2, Windows 2000 SP4) (NV-GS27: เฉพาะ Windows XP SP2).....	32

อื่น ๆ

การคัดลอกไฟล์ไปยังเครื่องคอมพิวเตอร์ - ฟังก์ชันเครื่องอ่านการ์ด (การจัดเก็บปริมาณมาก) (NV-GS27: ไม่มี).....	33
การถอดสาย USB อย่างปลอดภัย (ยกเว้น NV-GS27).....	34
เมื่อคุณไม่จำเป็นต้องใช้ซอฟต์แวร์หรือไดรเวอร์ (ก่อนการติดตั้ง) (ยกเว้น NV-GS27).....	34
การใช้งานบนเครื่อง Macintosh.....	35
หมายเหตุ.....	36

ก่อนการใช้งาน

คำนำ

คุณสามารถเชื่อมต่อเครื่องคอมพิวเตอร์เข้ากับกล่องวิดีโอ คุณสามารถส่งรูปภาพที่บันทึกไว้ในกล่องวิดีโอของคุณไปยังเครื่องคอมพิวเตอร์

ด้วยการควบคุมกล่องวิดีโอผ่านทางเครื่องคอมพิวเตอร์ คุณสามารถส่งรูปภาพที่ต้องการจากเทปหรือกล่องวิดีโอไปยังเครื่องคอมพิวเตอร์

หมายเหตุในคู่มือนี้

- Microsoft® และ Windows® เป็นเครื่องหมายการค้าจดทะเบียนหรือเครื่องหมายการค้าของ Microsoft Corporation ในสหรัฐอเมริกาและ/หรือในประเทศอื่นๆ
- Intel® และ Pentium® เป็นเครื่องหมายการค้าจดทะเบียนหรือเครื่องหมายการค้าของ Intel Corporation ในสหรัฐอเมริกาและ/หรือในประเทศอื่นๆ
- Apple, Mac OS, iMovie/iMovie HD, FireWire เป็นเครื่องหมายการค้าจดทะเบียนหรือเครื่องหมายการค้าของ Apple Computer, Inc. ในสหรัฐอเมริกาและ/หรือในประเทศอื่นๆ
- ส่วนชื่อ, ชื่อบริษัท, ชื่อผลิตภัณฑ์ ฯลฯ อื่นๆ ทั้งหมดในคู่มือใช้งานนี้เป็นเครื่องหมายการค้าหรือเครื่องหมายการค้าจดทะเบียนของบริษัทเหล่านั้นตามลำดับ
- ภาพหน้าจอดีผลิตภัณฑ์ของ Microsoft เป็นสำเนาที่ได้รับอนุญาตจาก Microsoft Corporation
- ชื่อของผลิตภัณฑ์ที่ใช้งานอาจแตกต่างกันไปตามชื่อที่ระบุไว้ในข้อความ คอนเทนต์ของหน้าจอที่ใช้ในคู่มือนี้อาจไม่ตรงกับภาพที่เห็นในหน้าจอของคุณ ขึ้นอยู่กับสภาพแวดล้อมของการปฏิบัติงานและปัจจัยอื่นๆ
- แม้ว่าตัวอย่างหน้าจอในคู่มือการทำงานนี้จะแสดงเป็นภาษาอังกฤษ อุปกรณ์นี้ยังสนับสนุนภาษาอื่นๆ ด้วยเช่นกัน
- ในคู่มือนี้ เราจะเรียกกล่องวิดีโอดิจิทัลของ Panasonic ที่มีหัวเสียบ USB ว่าเป็นกล่องวิดีโอ
- คู่มือนี้ไม่ครอบคลุมถึงการปฏิบัติงานขั้นพื้นฐานสำหรับเครื่องคอมพิวเตอร์หรือการระบุค่าตัวใดๆ สำหรับข้อมูลดังกล่าว โปรดดูคู่มือการใช้งานที่มาพร้อมกับเครื่องคอมพิวเตอร์ของคุณ

ชื่อและการใช้งานของรายการในชุดซอฟต์แวร์

- 1) สายเชื่อมต่อ USB (NV-GS27: ไม่ได้มาพร้อมอุปกรณ์):
 - สายนี้ใช้เพื่อเชื่อมต่อเครื่องคอมพิวเตอร์เข้ากับกล่องวิดีโอของคุณ
- 2) CD-ROM (NV-GS27: ไม่ได้มาพร้อมอุปกรณ์):
 - SweetMovieLife 1.0E (→ 27)
 - MotionDV STUDIO 5.6E LE (→ 28)
 - ไดรเวอร์ USB (→ 26)
 - Acrobat Reader
 - DirectX
 - หากเชื่อมต่อกล่องวิดีโอเข้ากับเครื่องคอมพิวเตอร์ คุณสามารถส่งวิดีโอจากกล่องวิดีโอไปยังบุคคลอื่นได้ผ่านทางเครือข่าย (Windows XP SP1/SP2, Windows 2000 SP4)
 - ในการเปิดใช้งาน SweetMovieLife/MotionDV STUDIO คุณจะต้องติดตั้ง Microsoft DirectX 9.0b/9.0c ก่อน หากเครื่องคอมพิวเตอร์ของคุณไม่ได้ติดตั้งโปรแกรมดังกล่าว คุณสามารถติดตั้งได้จาก CD-ROM ที่ให้มา คลิกที่ [DirectX] เมื่อ CD เริ่มทำงาน จากนั้นให้ปฏิบัติตามคำแนะนำในหน้าจอเพื่อติดตั้งโปรแกรม (ระหว่างการติดตั้งไดรเวอร์ USB SweetMovieLife หรือ MotionDV STUDIO คุณยังสามารถติดตั้ง DirectX 9.0b ได้)
 - การใช้ซอฟต์แวร์ SweetMovieLife จะช่วยให้คุณส่งไฟล์วิดีโอจากเทปไปยังเครื่องคอมพิวเตอร์ได้อย่างง่ายดาย และสามารถตัดต่อวิดีโอที่ส่งมาโดยอัตโนมัติ สำหรับการส่งและการตัดต่อขั้นสูง ให้ใช้ MotionDV STUDIO
 - การใช้ซอฟต์แวร์ MotionDV STUDIO จะช่วยให้คุณสามารถบันทึกวิดีโอจากเทปหรือรูปภาพผ่านเลนส์ของกล่อง
 - คุณสามารถส่งสัญญาณภาพวิดีโอจากเครื่องคอมพิวเตอร์ไปยังกล่องวิดีโอได้ เมื่อเชื่อมต่อระหว่างกล่องวิดีโอและคอมพิวเตอร์ด้วยสาย DV เท่านั้น (เฉพาะ NV-GS500/300/57)

ตรวจสอบก่อนการใช้งาน

ซอฟต์แวร์ที่ใช้งานและไดรเวอร์ที่ต้องการอาจแตกต่างกัน ขึ้นอยู่กับระบบปฏิบัติการของเครื่องคอมพิวเตอร์ ตรวจสอบซอฟต์แวร์ที่ใช้งานและไดรเวอร์ที่ต้องการจากตารางข้างล่างนี้ จากนั้นจึงติดตั้งโปรแกรมดังกล่าวจาก CD-ROM (NV-GS27: ไม่ได้มาพร้อมอุปกรณ์):

วัตถุประสงค์ของการใช้งาน	ซอฟต์แวร์ที่ใช้งาน	การติดตั้งไดรเวอร์			
		Windows XP	Windows 2000	Windows Me	Mac OS
การตัดลอกไฟล์ในการ์ดลงเครื่องคอมพิวเตอร์ ● โหมตการเชื่อมต่อพีซี	ไม่มีซอฟต์แวร์ (กล่องวิดีโอจะทำหน้าที่เป็นดิสก์ที่ย้ายได้)	ไม่ต้องการ	ไม่ต้องการ	ไม่ต้องการ	ไม่ต้องการ
การบันทึกภาพจากเทปไปยังคอมพิวเตอร์ ● โหมตบันทึกภาพ ● โหมตเล่นจากเทป	SweetMovieLife/MotionDV STUDIO (เชื่อมต่อด้วยสาย DV (อุปกรณ์เสริม))	ไม่ต้องการ	ไม่ต้องการ	ไม่มี	ไม่ต้องการ
	iMovie 4/iMovie HD (เชื่อมต่อด้วยสาย FireWire (DV) (ไม่ได้มาพร้อมอุปกรณ์))	*1, 3	*1, 5		*8
การบันทึกภาพจากคอมพิวเตอร์ลงเทป ● โหมตเล่นจากเทป	SweetMovieLife/MotionDV STUDIO (เชื่อมต่อด้วยสาย USB (มาพร้อมอุปกรณ์))	ไม่ต้องการ	ไดรเวอร์ USB	ไม่มี	ไม่มี
	SweetMovieLife/MotionDV STUDIO (เชื่อมต่อด้วยสาย DV (อุปกรณ์เสริม))	*1, 2, 3	*1, 2, 5		
	iMovie 4/iMovie HD (เชื่อมต่อด้วยสาย FireWire (DV) (ไม่ได้มาพร้อมอุปกรณ์))	*1, 3	*1, 5	ไม่มี	*8
การใช้กล่องวิดีโอเป็น WEBCAM ● โหมตบันทึกภาพ ● โหมตเล่นจากเทป	SweetMovieLife/MotionDV STUDIO (เชื่อมต่อด้วยสาย USB (มาพร้อมอุปกรณ์))	ไม่มี	ไม่มี	ไม่มี	ไม่มี
	Windows Messenger/MSN Messenger	ไดรเวอร์ USB	ไดรเวอร์ USB	ไม่มี	ไม่มี
		*1, 4, 6	*5, 7		

- *1 หากยังไม่ได้ติดตั้ง DirectX 9.0b/9.0c ลงในคอมพิวเตอร์ที่ใช้งาน คุณจำเป็นต้องติดตั้ง [DirectX] ก่อน
 - *2 คอมพิวเตอร์ที่ใช้งานควรสนับสนุน USB 2.0 (High-Speed)
 - *3 มีเฉพาะใน Windows XP SP2 เท่านั้น
 - *4 มีเฉพาะใน Windows XP SP1/SP2 เท่านั้น
 - *5 มีเฉพาะใน Windows 2000 SP4 เท่านั้น
 - *6 ไม่ต้องการสำหรับ Windows XP SP2
 - *7 มีเฉพาะใน MSN Messenger เท่านั้น
 - *8 มีเฉพาะใน Mac OS X v10.3 ถึง 10.4 เท่านั้น
- หากใช้ซอฟต์แวร์การตัดต่อวิดีโออื่น โปรดปรึกษากับผู้จัดจำหน่ายของคุณว่าสามารถใช้งานร่วมกันได้หรือไม่

สภาพแวดล้อมของการปฏิบัติงาน

- แม้ว่าจะมีการระบุถึงระบบปฏิบัติการ แต่โปรแกรมนี้อาจไม่สามารถใช้งานได้กับคอมพิวเตอร์บางประเภท
- ในการติดตั้งโปรแกรมนี้จำเป็นต้องมีไดรฟ์ CD-ROM

SweetMovieLife 1.0E/MotionDV STUDIO 5.6E LE for DV (NV-GS27: ไม่ได้มาพร้อมอุปกรณ์)

ระบบปฏิบัติการ:

คอมพิวเตอร์ส่วนบุคคลที่ทำงานได้เทียบเท่า IBM PC/AT ซึ่งติดตั้ง;

Microsoft Windows XP Home Edition/Professional SP2

Microsoft Windows 2000 Professional SP4

CPU:

Intel Pentium III 800 MHz ขึ้นไป (รวมถึง CPU ที่ใช้แทนกันได้)

หน้าจอกราฟิก:

แบบ High Colour (16 บิต) ขึ้นไป (แนะนำ 32 บิต)

ความละเอียดหน้าจอ 1024×768 พิกเซลขึ้นไป

(สนับสนุนการโอเวอร์เลย์ของ DirectDraw)

เสียง:

แหล่งกำเนิดเสียง PCM (ใช้งานได้กับ DirectSound)

RAM:

256 MB ขึ้นไป (การเพิ่มหน่วยความจำมากขึ้นจะช่วยให้การใช้งานคอมพิวเตอร์สะดวกขึ้น)

ฮาร์ดดิสก์:

Ultra DMA – 33 ขึ้นไป

เนื้อที่ว่างในฮาร์ดดิสก์:

640 MB ขึ้นไป

(เมื่อคุณบันทึกภาพวิดีโอจะต้องใช้พื้นที่ขนาด 1 GB

สำหรับข้อมูลประมาณ 4 นาที)

การเชื่อมต่อ:

หัวเสียบ DV (IEEE1394) (IEEE1394.a)

USB 2.0 – ทั่วไป A (ใช้งานได้กับโหมด High-Speed)

ความต้องการอื่น ๆ:

เมาส์

ซอฟต์แวร์:

DirectX 9.0b/9.0c

Windows Media Player 6.4 ถึง 10

- ซอฟต์แวร์ไม่สามารถทำงานร่วมกับสภาพแวดล้อมแบบมัลติ CPU
- ซอฟต์แวร์ไม่สามารถทำงานร่วมกับสภาพแวดล้อมแบบมัลติบูต
- ไม่รับรองการทำงานบน Microsoft Windows XP Media Center Edition, Tablet PC Edition และระบบปฏิบัติการแบบ 64 บิต

- เมื่อมีการเชื่อมต่ออุปกรณ์ USB ตั้งแต่ 2 ชิ้นขึ้นไปไปยังคอมพิวเตอร์ หรือเมื่อเชื่อมต่ออุปกรณ์ผ่านฮับ USB หรือใช้สายพ่วง เราไม่สามารถรับรองประสิทธิภาพการใช้งานได้
- เมื่อเชื่อมต่อไปยังหัวเสียบ USB ของแป้นพิมพ์ แป้นพิมพ์ อาจไม่สามารถทำงานได้ตามปกติ
- คู่มือนี้จะอธิบายเฉพาะขั้นตอนในการติดตั้ง การเชื่อมต่อ และการเริ่มต้นทำงานเท่านั้น โปรดอ่านคู่มือในไฟล์ PDF สำหรับวิธีการใช้งาน SweetMovieLife/MotionDV STUDIO
- ในการคู่มือการใช้งานที่ติดตั้ง คุณจำเป็นต้องใช้โปรแกรม Adobe Acrobat Reader 5.0 ขึ้นไป โปรดติดตั้ง Adobe Acrobat Reader จาก CD-ROM ที่ให้มา
- ก่อนการใช้งานครั้งแรก ให้เลือก [Readme First] จาก [start] >> [All Programs (Programs)] >> [Panasonic] >> [SweetMovieLife 1.0E]/[MotionDV STUDIO 5.6E LE for DV] และอ่านรายละเอียดหรือการอัปเดตเพิ่มเติม

ไดรวเวอร์ USB

(NV-GS27: ไม่ได้มาพร้อมอุปกรณ์)

ระบบปฏิบัติการ:

คอมพิวเตอร์ส่วนบุคคลที่ทำงานได้เทียบเท่า IBM PC/AT ซึ่งติดตั้ง

Microsoft Windows XP Home Edition/Professional SP1/SP2 *1

Microsoft Windows 2000 Professional SP4

CPU:

Intel Pentium III 450 MHz ขึ้นไป (รวมถึง CPU ที่ใช้แทนกันได้)

หน้าจอกราฟิก:

แบบ High Colour (16 บิต) ขึ้นไป

ความละเอียดหน้าจอ 800×600 พิกเซลขึ้นไป

RAM:

128 MB ขึ้นไป (แนะนำ 256 MB หรือมากกว่า)

เนื้อที่ว่างในฮาร์ดดิสก์:

250 MB ขึ้นไป

ความเร็วของการสื่อสาร:

แนะนำ 56 kbps ขึ้นไป

การเชื่อมต่อ:

USB 1.1 ขึ้นไป – ไทป์ A

ข้อกำหนดอื่นๆ (ในการส่ง/รับเสียง):

การ์ดเสียง

ลำโพงหรือหูฟัง

ซอฟต์แวร์:

Windows Messenger 5.0/5.1 (Windows XP)

MSN Messenger 7.0/7.5 (Windows XP/2000)

DirectX 9.0b/9.0c

*1 เมื่อใช้ระบบปฏิบัติการ Windows XP SP2

คุณไม่จำเป็นต้องติดตั้งไดรวเวอร์ USB

- ซอฟต์แวร์ไม่สามารถทำงานร่วมกับสภาพแวดล้อมแบบมัลติ CPU
- ซอฟต์แวร์ไม่สามารถทำงานร่วมกับสภาพแวดล้อมแบบมัลติบูต
- ไม่รับรองการทำงานบน Microsoft Windows XP Media Center Edition, Tablet PC Edition และระบบปฏิบัติการแบบ 64 บิต

ในการใช้กล้องวิดีโอเป็น WEBCAM จะต้องเป็นไปตามเงื่อนไขดังต่อไปนี้

- ในการอัปเดต Windows XP เป็น SP2 ให้คลิกที่ [start] >> [All Programs] >> [Windows Update] (ต้องมีการเชื่อมต่ออินเทอร์เน็ต)

- ในการอัปเดต Windows 2000 เป็น SP4 ให้คลิกที่ [start] >> [Windows Update] (ต้องมีการเชื่อมต่ออินเทอร์เน็ต)
- หากเวอร์ชันที่ติดตั้งไม่ใช่เวอร์ชันล่าสุด ให้อัปเดตโดยการใช้ Windows update
- การสื่อสารอาจไม่สามารถทำงานได้ตามปกติขึ้นอยู่กับการตั้งค่าความปลอดภัยในพีซี
- นอกจากนี้อีกฝ่ายหนึ่งก็จำเป็นต้องใช้ซอฟต์แวร์ Messenger แบบเดียวกันระหว่างที่มีการสื่อสาร

ฟังก์ชันเครื่องอ่านการ์ด

(NV-GS27: ไม่มี)

ระบบปฏิบัติการ:

คอมพิวเตอร์ส่วนบุคคลที่ทำงานได้เทียบเท่า IBM PC/AT ซึ่งติดตั้ง

Microsoft Windows XP

Microsoft Windows 2000

Microsoft Windows Me

CPU:

Intel Pentium II 300 MHz ขึ้นไป (รวมถึง CPU ที่ใช้แทนกันได้)

RAM:

32 MB ขึ้นไป (แนะนำ 64 MB หรือมากกว่า)

การเชื่อมต่อ:

USB 1.1 ขึ้นไป – ไทป์ A

ติดตั้ง/การเชื่อมต่อ

(ยกเว้น NV-GS27)

การติดตั้งไดรเวอร์ USB

ติดตั้งไดรเวอร์นี้เมื่อระบบปฏิบัติการที่ใช้อยู่คือ Windows XP SP1 หรือ Windows 2000 SP4 (หากใช้ระบบปฏิบัติการ Windows XP SP2 คุณไม่จำเป็นต้องติดตั้งไดรเวอร์ USB)

การติดตั้งไดรเวอร์ USB มีความจำเป็น เมื่อคุณเชื่อมต่อกล้องวิดีโอไปยังพีซี ด้วยสาย USB ที่ให้มาและใช้ SweetMovieLife/MotionDV STUDIO หรือ WEBCAM

โปรดติดตั้ง DirectX 9.0b ในเครื่องพีซีของคุณหากยังไม่เคยติดตั้งมาก่อน แอปพลิเคชันที่ใช้งานร่วมกับ DirectX เวอร์ชันเก่าอาจไม่สามารถทำงานตามปกติเมื่อติดตั้ง DirectX 9.0b ในกรณีนี้โปรดปรึกษาผู้ผลิตแอปพลิเคชันที่ไม่สามารถทำงานได้

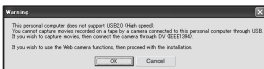
2



3



1



2



3



- 1 ใส่ CD-ROM ที่ให้มาลงในไดรฟ์ CD-ROM ของคอมพิวเตอร์
 - ออกจากโปรแกรมทั้งหมด
 - หน้าจอ [Setup Menu] จะปรากฏขึ้น
- 2 คลิกที่ [USB Driver]
 - โปรแกรมการติดตั้งจะเริ่มทำงาน
- 3 คุณอาจจำเป็นต้องติดตั้ง DirectX 9.0b ทั้งนี้ ขึ้นอยู่กับสภาพแวดล้อมในเครื่องพีซีของคุณ ในกรณีนี้ให้คลิก [Yes] เพื่อติดตั้งโปรแกรม
 - หลังติดตั้ง DirectX เสร็จแล้วให้รีบูตคอมพิวเตอร์
 - ยายนำ CD-ROM ออก
- 4 ในการสิ้นสุดการติดตั้งให้ปฏิบัติตามคำแนะนำในหน้าจอ
 - คลิก [Next] และดำเนินการติดตั้ง
 - หลังจากติดตั้งเสร็จเรียบร้อยแล้ว ให้คลิก [Finish]
 - หลังติดตั้งไดรเวอร์ USB เสร็จแล้วให้รีบูตคอมพิวเตอร์

หน้าจอต่อไปนี้จะปรากฏขึ้นตามลักษณะพีซีของคุณ

- 1 คอมพิวเตอร์ของคุณไม่สนับสนุน USB 2.0 (High-Speed) ดังนั้นจึงไม่สามารถส่งไฟล์วิดีโอแบบจากกล้องวิดีโอไปยังเครื่องพีซีด้วยสาย USB ได้
 - คุณสามารถใช้ฟังก์ชัน WEBCAM
- 2 คอมพิวเตอร์ของคุณจดจำเป็นไดรเวอร์ USB 2.0 (High-Speed) อื่นที่ไม่ใช่ไดรเวอร์ของ Microsoft โปรดอัปเดตไดรเวอร์เพื่อให้การทำงานเป็นไปตามปกติ (→ 29)
- 3 เครื่องไม่สามารถจดจำไดรเวอร์ USB 2.0 (High-Speed) ได้อย่างถูกต้อง โปรดอัปเดตไดรเวอร์เพื่อให้การทำงานเป็นไปตามปกติ (→ 29)

การติดตั้ง SweetMovieLife 1.0E

SweetMovieLife 1.0E เหมาะสำหรับผู้ใช้ระดับเริ่มต้น ในการใช้ซอฟต์แวร์นี้ จะช่วยให้คุณส่งไฟล์วิดีโอที่บันทึกไว้ในกล่องวิดีโอไปยังเครื่องพีซี สร้างชื่อเรื่อง และแทรกเพลงลงไปยังวิดีโอ รวมไปถึงการตัดต่อวิดีโอโดยอัตโนมัติ สำหรับการส่งและการตัดต่อขั้นสูง ให้ใช้ MotionDV STUDIO

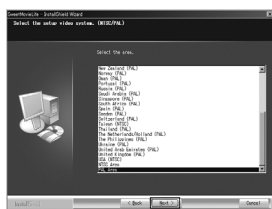
โปรดติดตั้ง DirectX 9.0b ในเครื่องพีซีของคุณหากยังไม่เคยติดตั้งมาก่อน แอปพลิเคชันที่ใช้งานร่วมกับ DirectX เวอร์ชันเก่าอาจไม่สามารถทำงานตามปกติเมื่อติดตั้ง DirectX 9.0b ในกรณีนี้โปรดปรึกษาผู้ผลิตแอปพลิเคชันที่ไม่สามารถทำงานได้

● เมื่อคุณใช้ Windows 2000 (SP4) ในการเชื่อมต่อระหว่างคอมพิวเตอร์ และกล่องวิดีโอด้วยสาย USB และใช้ SweetMovieLife คุณจำเป็นต้องติดตั้งไดรเวอร์ USB

2



3



4



1 ใส่ CD-ROM ที่ให้มาลงในไดรฟ์ CD-ROM ของคอมพิวเตอร์

- ออกจากโปรแกรมทั้งหมด
- หน้าจอ [Setup Menu] จะปรากฏขึ้น

2 คลิกที่ [SweetMovieLife 1.0E]

- หลังจากอ่านคำแนะนำในหน้าจอแล้ว โปรดดำเนินการติดตั้งตามคำแนะนำนี้

3 เลือกระบบวิดีโอ

4 หลังจากตั้งค่าเสร็จแล้ว ให้คลิกที่ [Finish]

- ข้อมูลตัวอย่าง "จะถูกติดตั้ง" พร้อมกับ SweetMovieLife

การติดตั้ง MotionDV STUDIO 5.6E LE

MotionDV STUDIO มีความสามารถในการตัดต่อวิดีโอมากกว่า SweetMovieLife การใช้ซอฟต์แวร์นี้จะช่วยให้คุณสามารถบันทึกภาพวิดีโอจากเทปหรือดูรูปภาพผ่านเลนส์ของกล้อง การเชื่อมต่อกล้องวิดีโอด้วยสาย DV จะช่วยให้คุณสามารถส่งสัญญาณภาพที่ตัดต่อในคอมพิวเตอร์ไปยังเทปในกล้องวิดีโอ (เฉพาะ NV-GS500/300/57) นอกจากนี้คุณยังสามารถเพิ่มเอฟเฟ็คพิเศษได้หลากหลายรูปแบบ เช่น การเฟด "รูปแบบการเปลี่ยนภาพ" และการตั้งชื่อเรื่อง

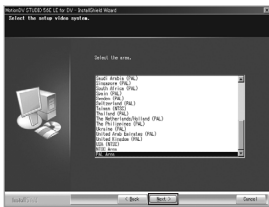
โปรดติดตั้ง DirectX 9.0b ในเครื่องพีซีของคุณหากยังไม่เคยติดตั้งมาก่อน แอปพลิเคชันที่ใช้ทำงานร่วมกับ DirectX เวอร์ชันเก่าอาจไม่สามารถทำงานตามปกติเมื่อติดตั้ง DirectX 9.0b ในกรณีนี้โปรดปรึกษาผู้ผลิตแอปพลิเคชันที่ไม่สามารถทำงานได้

● เมื่อคุณใช้ Windows 2000 (SP4) ในการเชื่อมต่อระหว่างคอมพิวเตอร์และกล้องวิดีโอด้วยสาย USB และใช้ MotionDV STUDIO คุณจำเป็นต้องติดตั้งไดรเวอร์ USB

2



3



4



1 ใส่ CD-ROM ที่ให้มาลงไดรฟ์ CD-ROM ของคอมพิวเตอร์

● ออกจากโปรแกรมทั้งหมด

● หน้าจอ [Setup Menu] จะปรากฏขึ้น

2 คลิกที่ [MotionDV STUDIO 5.6E LE]

● หลังจากอ่านคำแนะนำในหน้าจอแล้ว โปรดดำเนินการติดตั้งตามคำแนะนำนี้

3 เลือกระบบวิดีโอ

4 หลังจากเสร็จสิ้นการติดตั้งแล้ว ให้คลิกที่ [Finish]

● ข้อมูลตัวอย่างจะถูกติดตั้งพร้อมกับ MotionDV STUDIO

3



4



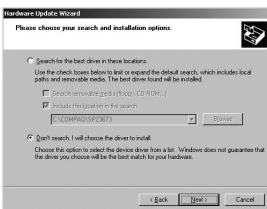
1



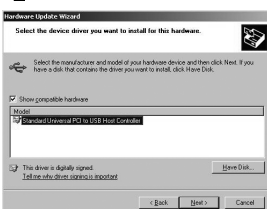
2



3



4



การเชื่อมต่อกล้องวิดีโอเข้ากับคอมพิวเตอร์

- ขณะที่คุณใช้คอมพิวเตอร์ ขอแนะนำให้ใช้อะแดปเตอร์ AC เป็นแหล่งจ่ายไฟสำหรับกล้องวิดีโอ

การยืนยันก่อนการเชื่อมต่อ (สำหรับ Windows XP/2000)

เมื่อคุณเชื่อมต่อคอมพิวเตอร์และกล้องวิดีโอด้วยสาย USB และใช้ SweetMovieLife/ MotionDV STUDIO บน Windows XP (SP1/SP2) หรือ Windows 2000 (SP4) โปรดตรวจสอบไดรเวอร์ของตัวควบคุมโฮสต์ USB

- คุณจำเป็นต้องใช้ไดรเวอร์ของ [Microsoft] ที่ปรากฏอยู่ใน [Driver Provider] ภายใต้อัปเดต [Driver]

1 เลือก [start] >> [Settings] >> [Control Panel] เพื่อเริ่มการทำงานของ [System]

- [System Properties] จะปรากฏขึ้น

2 คลิกแท็บ [Hardware] จากนั้นคลิก [Device Manager]

3 คลิกขวาที่ [Enhanced Host Controller] ภายใต้อัปเดต [Device Manager] และเลือก [Properties]

- สัญลักษณ์ [Enhanced Host Controller] จะเปลี่ยนเป็น [EHC] ขึ้นอยู่กับตัวควบคุมโฮสต์ที่ใช้งานอยู่

4 คลิกแท็บ [Driver] เพื่อตรวจสอบรายละเอียดใน [Driver Provider]

- หาก [Microsoft] ปรากฏขึ้นใน [Driver Provider] หมายความว่าขั้นตอนการยืนยันเสร็จเรียบร้อยแล้ว

หากคำอธิบายอื่นนอกเหนือจาก [Microsoft] ปรากฏขึ้น

- โปรดอัปเดตไดรเวอร์ตามขั้นตอนต่อไปนี้

1 คลิกที่ [Update Driver...]

2 เลือก [Install from a list or specific location (Advanced)] แล้วคลิก [Next]

- เมื่อระบบปฏิบัติการของคุณคือ Windows 2000 ให้คลิก [Next] หลังจาก [Update Device Driver Wizard] ปรากฏขึ้น

3 (เมื่อระบบปฏิบัติการของคุณคือ Windows XP)

- เลือก [Don't search. I will choose the driver to install] แล้วคลิก [Next]

(เมื่อระบบปฏิบัติการของคุณคือ Windows 2000)

- เลือก [Display a list of the known drivers for this device so that I can choose a specific driver] แล้วคลิก [Next]

4 คลิกที่ [Standard Universal PCI to USB Host Controller] แล้วคลิก [Next]

5 คลิก [Finish]

- เมื่อการอัปเดตไดรเวอร์เสร็จเรียบร้อยแล้ว ให้เชื่อมต่อกล้องวิดีโอ

ซอฟต์แวร์

การใช้ SweetMovieLife 1.0E/

MotionDV STUDIO 5.6E LE

(Windows XP SP2, Windows 2000 SP4)

(ยกเว้น NV-GS27)

หากต้องการบันทึกข้อมูลจากเทป ให้ตั้งค่ากล้องวิดีโอไปที่โหมดเล่นจากเทป และใส่เทปลงในกล้อง หากคุณต้องการบันทึกภาพจากเลนส์ของกล้องวิดีโอ ให้ตั้งค่าวิดีโอไปที่โหมดบันทึกลงเทป จากนั้นนำเทปและการ์ดออก

- หากมีการสร้างไอคอนทางลัดลงบนหน้าเดสก์ท็อปขณะที่ทำการติดตั้ง คุณสามารถดับเบิลคลิกที่ไอคอนนี้เพื่อเริ่มการทำงานได้
- โปรดอ่านคู่มือในไฟล์ PDF สำหรับวิธีการใช้งาน
- หน้าจอนี้คือ หน้าจอการเลือก MotionDV STUDIO

เกี่ยวกับไฟล์ PDF ซึ่งเป็นคู่มือใช้งานสำหรับ SweetMovieLife/ MotionDV STUDIO

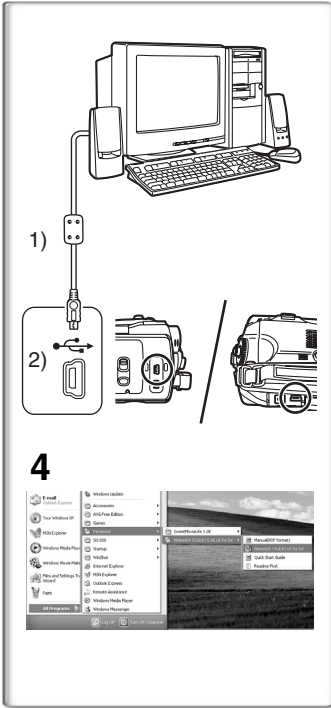
สำหรับรายละเอียดวิธีการใช้แอปพลิเคชันของซอฟต์แวร์ โปรดอ่านไฟล์วิธีใช้

- 1 ตั้งค่า [start] >> [All Programs (Programs)] >> [Panasonic] >> [SweetMovieLife 1.0E] หรือ [MotionDV STUDIO 5.6E LE for DV] >> [Manual(PDF format)]

- เริ่มการทำงานซอฟต์แวร์และเลือก [Help] >> [Help] จากเมนูเพื่อแสดงไฟล์วิธีใช้
- ในการดูคู่มือการใช้งานซึ่งอยู่ในรูปของไฟล์ PDF คุณจำเป็นต้องมีโปรแกรม Adobe Acrobat Reader 5.0 ขึ้นไป

1





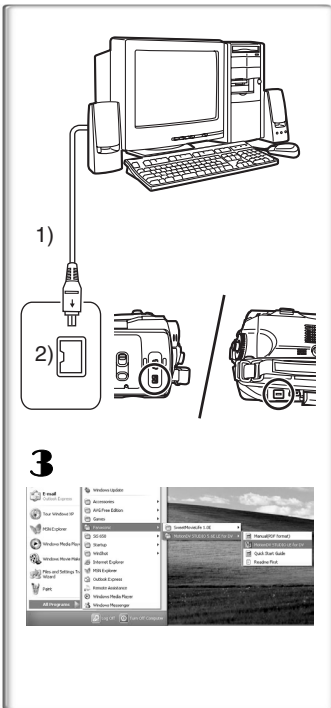
เกี่ยวกับสาย USB (มาพร้อมอุปกรณ์)

คอมพิวเตอร์ใช้งานร่วมกับ USB 2.0 Hi-Speed ได้

- 1) ตั้งค่ากล้องวิดีโอไปยังโหมดเล่นจากเทปหรือโหมดบันทึก
 1) กลางเทป
 - คุณไม่สามารถใช้ SweetMovieLife ในโหมดบันทึกกลางเทป
- 2) ตั้งค่า [พื้นฐาน] หรือ [ขั้นสูง] >> [การใช้งาน USB] >> [Motion DV]
- 3) เชื่อมต่อกล้องวิดีโอเข้ากับคอมพิวเตอร์ด้วยสาย USB ที่เป็น
 อุปกรณ์เสริม
- 4) เลือก [start] >> [All Programs (Programs)] >> [Panasonic] >> [SweetMovieLife 1.0E]/[MotionDV STUDIO 5.6E LE for DV] >> [SweetMovieLife]/[MotionDV STUDIO LE for DV]

● คุณไม่สามารถบันทึกวิดีโอที่ตัดต่อด้วยเครื่องพีซีลงในเทปในกล้องวิดีโอ

- 1) สายเชื่อมต่อ USB
- 2) ช่องเสียบ USB



ด้วยสาย DV (อุปกรณ์เสริม)

- 1) ตั้งค่ากล้องวิดีโอไปยังโหมดบันทึกกลางเทปหรือโหมดเล่น
 1) กลางเทป
 - คุณไม่สามารถใช้ SweetMovieLife ในโหมดบันทึกกลางเทป
- 2) เชื่อมต่อกล้องวิดีโอเข้ากับคอมพิวเตอร์ด้วยสาย DV ที่เป็น
 อุปกรณ์เสริม
- 3) เลือก [start] >> [All Programs (Programs)] >> [Panasonic] >> [SweetMovieLife 1.0E]/[MotionDV STUDIO 5.6E LE for DV] >> [SweetMovieLife]/[MotionDV STUDIO LE for DV]

● คุณสามารถบันทึกวิดีโอที่ตัดต่อด้วยเครื่องพีซีลงในเทปในกล้องวิดีโอ
 (เฉพาะ NV-GS500/300/57)

- 1) สาย DV
- 2) ช่องเสียบ DV

การใช้กล้องวิดีโอเป็น **WEBCAM** (Windows XP SP1/SP2, Windows 2000 SP4) (NV-GS27: เฉพาะ Windows XP SP2)

ในการอัปเดต Windows XP เป็น SP2 ให้คลิกที่ [start] >> [All Programs (Programs)] >> [Windows Update]

หากเชื่อมต่อกล้องวิดีโอเข้ากับเครื่องคอมพิวเตอร์ คุณสามารถส่งวิดีโอและเสียงจากกล้องวิดีโอไปยังบุคคลอื่นได้ผ่านทางเครือข่าย นอกจากนี้ยังสามารถแลกเปลี่ยนเสียงหากมีการตั้งค่าคอมพิวเตอร์ตั้งต่อไปนี้ (คุณสามารถใช้ไมโครโฟนภายในเครื่องคอมพิวเตอร์แทนไมโครโฟนในกล้องวิดีโอ)

- โปรดดูหน้า 25 สำหรับข้อกำหนดขั้นต่ำสุด

■ การเชื่อมต่อกล้องวิดีโอเข้ากับคอมพิวเตอร์ (สำหรับการใช้เป็น **WEBCAM**)

- 1 ติดตั้งไดรเวอร์ USB (→ 26) (ยกเว้น NV-GS27)
- 2 ตั้งค่ากล้องวิดีโอไปยังโหมดเล่นจากเทปหรือโหมดบันทึก
ลงเทป
- 3 ตั้งค่า [พื้นฐาน] หรือ [ขั้นสูง] >> [การใช้งาน USB] >> [WEBCAM] (ยกเว้น NV-GS27)
- 4 เชื่อมต่อกล้องวิดีโอเข้ากับคอมพิวเตอร์ด้วยสาย USB
ที่เป็นอุปกรณ์เสริม
- 5 เริ่มการทำงาน Windows Messenger/MSN Messenger
 - คลิก [start] >> [Programs] >> [Windows Messenger]/[MSN Messenger]

- 1) สายเชื่อมต่อ USB (NV-GS27: ไม่ได้มาพร้อมอุปกรณ์)
- 2) ช่องเสียบ USB
- 3) หน้าจอโหมด WEBCAM

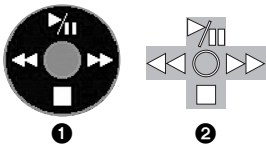
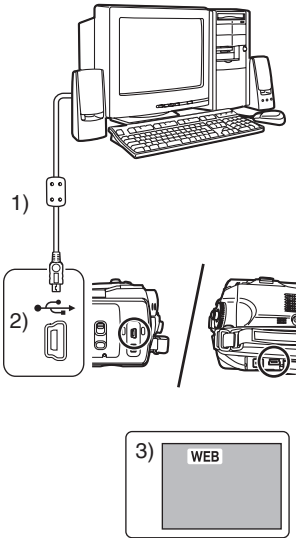
- ในการส่งภาพที่อัดลงเทปไปยังคอมพิวเตอร์อื่นที่ใช้ Windows Messenger/MSN Messenger ให้ตั้งค่า [พื้นฐาน] >> [การใช้งาน USB] >> [WEBCAM] ในโหมดเล่นจากเทปก่อนการเชื่อมต่อกล้องวิดีโอไปยังคอมพิวเตอร์ (ไม่สามารถตั้งค่าเมนูได้ใน NV-GS27)

การใช้กล้องวิดีโอเป็น **WEBCAM**

เมื่อคุณใช้กล้องวิดีโอเป็น WEBCAM ในโหมดเล่นจากเทป สัญลักษณ์ของไอคอนการทำงานจะแตกต่างจากสัญลักษณ์ของการทำงานปกติ

- 1 ในการทำงานปกติ
- 2 ในโหมด WEBCAM (โหมดเล่นจากเทป)

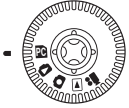
- แม้ว่า你会เลือกจอยสติ๊กขึ้น/ลง/ขวา/ซ้าย (▶/■, ◻, ◀, ◀◀) ทิศทางที่เลือกไว้ในไอคอนการทำงานจะไม่แสดงไฟสีเหลือง
- ไอคอนการทำงานจะกะพริบต่อไปแทนที่จะปรากฏขึ้นทางด้านข้างของหน้าจอเมื่อคุณกดตรงกลางจอยสติ๊ก



อื่นๆ

การคัดลอกไฟล์ไปยังเครื่องคอมพิวเตอร์ - ฟังก์ชันเครื่องอ่านการ์ด (การจัดเก็บปริมาณมาก) (NV-GS27: ไม่มี)

1

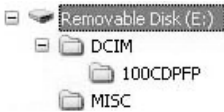


เมื่อคุณเชื่อมต่อกล้องวิดีโอเข้ากับคอมพิวเตอร์ด้วยสาย USB คุณจะสามารถใช้กล้องวิดีโอที่มีการ์ดทำงานเป็นไดรฟ์ภายนอกของเครื่องคอมพิวเตอร์ และสามารถคัดลอกไฟล์ที่บันทึกลงการ์ดไปยังคอมพิวเตอร์โดยใช้ [Explorer] และอื่นๆ ได้



■ การคัดลอกไฟล์ที่บันทึกลงการ์ดไปยังเครื่องคอมพิวเตอร์

2



1 เลือกโหมดการเชื่อมต่อพีซีในกล้องวิดีโอ จากนั้นให้เชื่อมต่อกล้องวิดีโอเข้ากับคอมพิวเตอร์

- หากกล้องวิดีโอเชื่อมต่อในโหมดการเชื่อมต่อพีซี ไอคอน [Removable Disk] ที่เป็นสัญลักษณ์ของไดรฟ์สำหรับการกำหนดหน่วยความจำจะปรากฏอยู่ใน [My Computer]

2 ดับเบิลคลิกโฟลเดอร์ของไฟล์ที่ต้องการใน [Removable Disk]

- ภาพนิ่ง (ไฟล์ JPEG) จะบันทึกอยู่ในโฟลเดอร์ [100CDPFP]

3 ลากและย้ายไฟล์ไปยังโฟลเดอร์ที่ต้องการ (ฮาร์ดดิสก์ของเครื่องคอมพิวเตอร์)

3

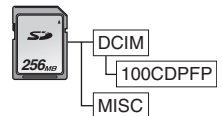


■ เกี่ยวกับโครงสร้างโฟลเดอร์ของการ์ด

การ์ดที่ฟอร์แมตด้วยกล้องวิดีโอจะประกอบไปด้วยโฟลเดอร์ดังแสดงในภาพประกอบข้างล่างนี้

[100CDPFP]: ภาพ (IMG0001.jpg, และอื่นๆ)
ในโฟลเดอร์นี้จะบันทึกในรูปแบบไฟล์ JPEG

[MISC]:
ไฟล์ข้อมูล DPOF ของภาพ
จะถูกบันทึกไว้ในโฟลเดอร์นี้



- โฟลเดอร์อื่นๆ ในการจะเป็นข้อมูลที่สำคัญในโครงสร้างโฟลเดอร์โดยปกติแล้วเราจะไม่เข้าไปยุ่งเกี่ยวกับโฟลเดอร์นี้

■ การดูไฟล์ที่คัดลอกมาจากการ์ด

1 เปิดโฟลเดอร์ที่บันทึกภาพนิ่ง

2 ดับเบิลคลิกไฟล์ที่ต้องการดู

- ซอฟต์แวร์ที่แสดงไฟล์ภาพนิ่งจะแตกต่างกันขึ้นอยู่กับการตั้งค่าของคอมพิวเตอร์ที่ใช้งาน

1



2



3



การถอดสาย USB อย่างปลอดภัย (ยกเว้น NV-GS27)

หากถอดสาย USB ขณะที่คอมพิวเตอร์เปิดอยู่ ข้อความแสดงข้อผิดพลาดจะปรากฏขึ้น ในกรณีนี้ให้คลิก [OK] และปิดกรอบโต้ตอบ ในการถอดสายอย่างปลอดภัยนั้น โปรดปฏิบัติตามขั้นตอนข้างล่างนี้

- 1 ดับเบิลคลิกที่ไอคอน  ในถาดงาน
 - กรอบโต้ตอบการตัดการเชื่อมต่อของฮาร์ดแวร์จะปรากฏขึ้น
- 2 เลือก [USB Mass Storage Device] และคลิก [Stop]
- 3 เลือก [Matshita DVC USB Device] และคลิก [OK]
 - คลิก [OK] จากนั้นคุณจะสามารถถอดสายได้อย่างปลอดภัยแล้ว

เกี่ยวกับชื่อไดรเวอร์ที่ปรากฏ

ชื่อไดรเวอร์ที่ปรากฏจะแตกต่างกันไปขึ้นอยู่กับระบบปฏิบัติการ สภาพแวดล้อมในการทำงาน และโหมดของกล่องวิดีโอของคุณ

- Windows XP/2000: ชื่อที่ปรากฏจะเป็น [USB Mass Storage Device] หรือ [Matshita DVC USB Device] ในโหมดการเชื่อมต่อพีซี
- Windows Me: ชื่อที่ปรากฏจะเป็น [USB Disk] หรือ [Matshita DVC] ในโหมดการเชื่อมต่อพีซี

- ตรวจสอบว่าไฟการทำงานของกล่องวิดีโอดับลงแล้ว และถอดสายสัญญาณออก โปรดอ่านคู่มือการใช้งานกล่องวิดีโอด้วย

เมื่อคุณไม่จำเป็นต้องใช้ซอฟต์แวร์หรือไดรเวอร์ (ถอนการติดตั้ง) (ยกเว้น NV-GS27)

หน้าจออาจแตกต่างกันไปตามประเภทของระบบปฏิบัติการ (ในคู่มือนี้ จะเป็นคำอธิบายของหน้าจอ Windows XP)

- 1 เลือก [start] (>> [Settings]) >> [Control Panel] เลือกซอฟต์แวร์หรือไดรเวอร์จาก [Add/Remove Programs] เพื่อถอนการติดตั้ง

- ขั้นตอนการถอนการติดตั้งอาจแตกต่างกันไปตามระบบปฏิบัติการ โปรดดูคู่มือการใช้งานระบบปฏิบัติการของคุณ

1



การใช้งานบนเครื่อง Macintosh

■ สภาพแวดล้อมของการปฏิบัติงานใน iMovie 4/iMovie HD

ระบบปฏิบัติการ:

ที่ติดตั้งซอฟต์แวร์ต่อไปนี้ไว้ก่อนแล้ว;

Mac OS X v10.3 ถึง 10.4

CPU:

PowerPC G3 (400 MHz ขึ้นไป), G4, G5

การเชื่อมต่อ:

DV (FireWire)

- CD-ROM ที่ให้มาใช้ได้กับเฉพาะ Windows
- iMovie/iMovie HD จะมาพร้อมกับ Macintosh รุ่นใหม่หรือขายพร้อม iLife
- สำหรับข้อมูลเพิ่มเติม โปรดติดต่อ Apple Computer, Inc.
ที่ <http://www.apple.com>

■ การคัดลอกภาพนิ่งบนเครื่องพีซี (ยกเว้น NV-GS27)

ระบบปฏิบัติการ:

ที่ติดตั้งซอฟต์แวร์ต่อไปนี้ไว้ก่อนแล้ว;

Mac OS X v10.3 ถึง 10.4

- 1 เชื่อมต่อกล้องวิดีโอเข้ากับคอมพิวเตอร์ด้วยสาย USB ที่มาพร้อมเครื่อง
- 2 ดับเบิลคลิกที่ [NO_NAME] หรือ [Untitled] ที่ปรากฏบนหน้าต่างที่อป



- ไฟล์จะถูกจัดเก็บอยู่ในโฟลเดอร์ [100CDPFP] ภายใต้โฟลเดอร์ [DCIM]

- 3 ใช้การลากและย้าย โดยย้ายภาพที่ต้องการหรือโฟลเดอร์ที่จัดเก็บภาพเหล่านั้นไปยังโฟลเดอร์อื่นในเครื่องคอมพิวเตอร์

■ การถอดสาย USB อย่างปลอดภัย

ลากไอคอนของดิสก์ [NO_NAME] หรือ [Untitled] ไปยัง [Trash] และถอดสาย USB



หมายเหตุ

- อย่าถอดสาย USB ขณะที่ไฟแสดงสถานะของกล้องยังติดอยู่ เพราะอาจทำให้ซอฟต์แวร์หยุดการทำงานหรือทำให้ข้อมูลที่กำลังส่งเกิดความเสียหาย โปรดดูคู่มือการใช้งานสำหรับกล้องวิดีโอของคุณ
- เมื่อปรับกล้องวิดีโอไปยังโหมดการเชื่อมต่อพีซีขณะที่กำลังเชื่อมต่อกับคอมพิวเตอร์ คุณจะไม่สามารถเปลี่ยนโหมดการทำงานของกล้องวิดีโอได้ ในกรณีนี้ ให้ถอดสาย USB จากนั้นเปลี่ยนโหมดการทำงานของกล้องวิดีโอและเสียบสายใหม่ (ยกเว้น NV-GS27)
- หากใช้กล้องวิดีโอเป็น WEBCAM คุณภาพของวิดีโอที่มีการแลกเปลี่ยนจะขึ้นอยู่กับสถานะของการเชื่อมต่ออินเทอร์เน็ต
- ในโหมด WEBCAM คุณไม่สามารถบันทึกวิดีโอ (ภาพ) ลงเทปหรือการ์ดได้
- ในโหมด WEBCAM อาจมีเสียงสะดุดในระหว่างการสื่อสาร ขึ้นอยู่กับสภาพแวดล้อมในการสื่อสารหรือประสิทธิภาพในการทำงานของคอมพิวเตอร์
- หากคุณเสียบสาย USB ในขณะที่เล่นเทปในโหมดเล่นจากเทป เทปจะหยุดทำงาน
- หากคุณเสียบสาย USB ในโหมด WEBCAM (โหมดบันทึกลงเทป) สัญลักษณ์นอกเวลา สัญลักษณ์ SP/LP หรือไอคอนต่างๆ จะหายไป
- ในโหมด WEBCAM (โหมดบันทึกลงเทป) ไอคอนการทำงานจะเปลี่ยนไป
- หากใช้กล้องวิดีโอเป็น WEBCAM ในขณะที่กำลังใช้งานซอฟต์แวร์ตรวจจับไวรัส การทำงานของกล้องอาจสะดุดลง ในกรณีนี้ ให้ออกจาก Messenger และเชื่อมต่อกล้องวิดีโอใหม่ จากนั้นให้รีสตาร์ท Messenger อีกครั้ง
- เราขอแนะนำให้ใช้อะแดปเตอร์ AC เป็นแหล่งจ่ายไฟสำหรับกล้องวิดีโอขณะเชื่อมต่อไปยังคอมพิวเตอร์ เนื่องจากข้อมูลอาจเสียหายหากแบตเตอรี่หมดขณะที่กำลังถ่ายโอนข้อมูล
- อย่าลบไฟล์เตอร์ในการ์ด เนื่องจากอาจทำให้ไม่สามารถอ่านการ์ดได้ (ยกเว้น NV-GS27)
- หากคุณติดตั้งไดรเวอร์ USB ขณะที่กำลังเสียบสายเชื่อมต่อ USB หรือหากคุณไม่ปฏิบัติตามคำแนะนำในคู่มือ ระบบอาจไม่สามารถจำแนกกล้องวิดีโอได้อย่างถูกต้อง ในกรณีนี้ ให้ลบไดรเวอร์จาก [Device Manager] ตามที่อธิบายข้างล่าง จากนั้นถอนการติดตั้งไดรเวอร์ และติดตั้งใหม่อีกครั้งหนึ่ง (ยกเว้น NV-GS27) ให้ตั้งค่างานกล้องวิดีโอไปยังโหมดบันทึกลงเทป โหมดเล่นจากเทป หรือโหมดการเชื่อมต่อพีซี จากนั้นเชื่อมต่อกล้องไปยังคอมพิวเตอร์ และลบ [DVC] หรือ [Web-Camera] จาก [Device Manager]

CD-ROM पैकेज खोलने से पहले, कृपया निम्नलिखित पढ़ लें।

NV-GS27: सप्लाई नहीं होता

अंतिम प्रयोक्ता लाइसेंस समझौता (USB ड्राइवर SweetMovieLife और MotionDV STUDIO के लिए)

आपको ("लाइसेंसधारक") इस अंतिम प्रयोक्ता सॉफ्टवेयर समझौता ("समझौता") में निर्दिष्ट सॉफ्टवेयर के लिए इस शर्त पर लाइसेंस प्रदान किया जाता है कि आप इस समझौते की शर्तों से सहमत हैं; यदि लाइसेंसधारक इस समझौते की शर्तों से सहमत नहीं होता है, तो सॉफ्टवेयर को तुरंत Matsushita Electric Industrial Co., Ltd. ("मात्सुशिता"), इसके वितरकों अथवा डीलरों, जिनसे आपने यह खरीदा था, को लौटा दें।

अनुच्छेद 1 लाइसेंस

लाइसेंसधारक को सॉफ्टवेयर, जिसमें CD-ROM पर रिकॉर्ड की गई अथवा दर्शायी गई जानकारी शामिल है, निर्देश पुस्तिका, और लाइसेंसधारक को प्रदान किए गए अन्य माध्यमों (सामूहिक रूप से "सॉफ्टवेयर") प्रयोग करने का अधिकार दिया जाता है, परंतु सॉफ्टवेयर में पेटेंटों, कॉपीराइटों, ट्रेडमार्कों और व्यापार रहस्यों के सभी लागू होने वाले अधिकारों को लाइसेंसधारक को हस्तांतरित नहीं किया जाता है।

अनुच्छेद 2 तीसरी पार्टी द्वारा प्रयोग

लाइसेंसधारक इस सॉफ्टवेयर को, इस समझौते में स्पष्ट रूप से दर्शायी गई बातों के अलावा, प्रयोग, कॉपी, संशोधित, अंतरित नहीं कर सकता है अथवा किसी तीसरी पार्टी को इसे, चाहे निःशुल्क हो अथवा नहीं, प्रयोग करने, कॉपी करने अथवा संशोधित करने की अनुमति नहीं दे सकता है।

अनुच्छेद 3 सॉफ्टवेयर को कॉपी करने पर प्रतिबंध

लाइसेंसधारक केवल बैक-अप प्रयोजन के लिए ही समग्र अथवा आंशिक रूप में सॉफ्टवेयर की एक कॉपी बना सकता है।

अनुच्छेद 4 कंप्यूटर

लाइसेंसधारक केवल एक कंप्यूटर पर ही सॉफ्टवेयर का प्रयोग कर सकता है, और इसे एक से अधिक कंप्यूटरों पर प्रयोग नहीं कर सकता है।

अनुच्छेद 5 इंजीनियरिंग पलटना, संकलन हटाना अथवा अंग अलग करना

लाइसेंसधारक सॉफ्टवेयर की इंजीनियरिंग नहीं पलट सकता है, संकलन नहीं हटा सकता है और इसके अंगों को अलग नहीं कर सकता है, केवल उस सीमा को छोड़कर जिस तक इनमें से किसी एक की उस देश के कानून अथवा विनियम में अनुमति है जिस देश में लाइसेंसधारक निवास करता है। मात्सुशिता और इसके वितरक, लाइसेंसधारक द्वारा सॉफ्टवेयर की इंजीनियरिंग पलटने, संकलन हटाने अथवा इसके अंग अलग करने के कारण सॉफ्टवेयर में किसी खराबी अथवा लाइसेंसधारक को हुई क्षति के लिए जिम्मेदार नहीं होंगे।

अनुच्छेद 6 क्षतिपूर्ति

यह सॉफ्टवेयर किसी भी प्रकार की गारंटी, चाहे स्पष्ट अथवा अभिप्रेत हो, तथा जिसमें गैर-उल्लंघन, किसी विशेष प्रयोजन के लिए व्यापार और/अथवा फिटनेस की वारंटियां शामिल हैं परंतु इन्हीं तक सीमित नहीं हैं, के बिना "यथावत" प्रदान किया जाता है। साथ ही, मात्सुशिता इस बात की गारंटी नहीं देता है कि सॉफ्टवेयर का संचालन बाधा रहित अथवा त्रुटिरहित होगा। मात्सुशिता अथवा इसके वितरक, लाइसेंसधारक द्वारा सॉफ्टवेयर के प्रयोग से अथवा के संबंध में उत्पन्न क्षति के लिए जिम्मेदार नहीं होंगे।

अनुच्छेद 7 निर्यात नियंत्रण

लाइसेंसधारक इस बात पर सहमत होता है कि वह सॉफ्टवेयर को अपने निवास वाले देश के विनियमों के अंतर्गत उचित निर्यात लाइसेंसों के बिना किसी भी रूप में किसी भी देश को निर्यात अथवा पुनः निर्यात नहीं करेगा।

अनुच्छेद 8 लाइसेंस की समाप्ति

लाइसेंसधारक को यहां प्रदान किया गया अधिकार तब स्वतः ही समाप्त हो जाएगा यदि लाइसेंसधारक इस समझौते की किसी भी शर्त का उल्लंघन करता है। लाइसेंसधारक को, ऐसी स्थिति में अपने खर्च पर सॉफ्टवेयर और संबंधित अभिलेख को उनकी सभी कॉपियों सहित अवश्य नष्ट कर देना चाहिए।

विषय-सूची

प्रयोग करने से पहले

प्रस्तावना	40
इन निर्देशों के संबंध में नोट्स	40
पैकेजयुक्त चीजों के नाम और उनके कार्य	40
प्रयोग करने से पहले चेक करें	41
संचालन संबंधी परिवेश	42

स्थापित करना/जोड़ना (NV-GS27 को छोड़कर)

USB ड्राइवर स्थापित करना	44
SweetMovieLife 1.0E स्थापित करना	45
MotionDV STUDIO 5.6E LE स्थापित करना	46
मूवी कैमरा को पर्सनल कंप्यूटर से जोड़ना	47

सॉफ्टवेयर

SweetMovieLife 1.0E/MotionDV STUDIO 5.6E LE (Windows XP SP2, Windows 2000 SP4) को प्रयोग करना (NV-GS27 को छोड़कर)	48
मूवी कैमरा को वेब कैमरा के रूप में प्रयोग करना (Windows XP SP1/SP2, Windows 2000 SP4) (केवल NV-GS27: Windows XP SP2)	50

अन्य

फाइलों को पर्सनल कंप्यूटर में कॉपी करना - कार्ड रीडर कार्यप्रणाली (सामूहिक भंडारण) (NV-GS27 उपलब्ध नहीं)	51
USB केबल का कनेक्शन सुरक्षित ढंग से हटाने के लिए (NV-GS27 को छोड़कर)	52
यदि आपको सॉफ्टवेयर अथवा ड्राइवर की आवश्यकता नहीं रह गई है (स्थापना को हटाएं) (NV-GS27 को छोड़कर)	52
Macintosh पर प्रयोग करना	53
नोट्स	54

■ चेतावनी:

आग लगने अथवा झटके लगने के खतरे को कम करने के लिए, इस उपकरण को वर्षा अथवा नमी के संपर्क में न आने दें।

■ सावधानी:

आग लगने अथवा झटके लगने के खतरे तथा परेशान कर देने वाले हस्तक्षेप को कम करने के लिए, केवल सुझाए गए सहायक पुर्जे प्रयोग करें।

प्रयोग करने से पहले

प्रस्तावना

आप अपने पर्सनल कंप्यूटर को मूवी कैमरा से जोड़ सकते हैं। आप अपने मूवी कैमरा से रिकॉर्ड की गई तस्वीरों को अपने पर्सनल कंप्यूटर में ट्रांसफर कर सकते हैं।

मूवी कैमरा को पर्सनल कंप्यूटर से नियंत्रित करके, टेप अथवा कैमरा से वांछित तस्वीरों को पर्सनल कंप्यूटर में प्राप्त किया जा सकता है।

इन निर्देशों के संबंध में नोट्स

- Microsoft® और Windows® अमेरिका और/अथवा अन्य देशों में Microsoft Corporation के या तो पंजीकृत ट्रेडमार्क अथवा ट्रेडमार्क हैं।
- Intel® और Pentium® अमेरिका और/अथवा अन्य देशों में Intel Corporation के या तो पंजीकृत ट्रेडमार्क अथवा ट्रेडमार्क हैं।
- Apple, Mac OS, iMovie/iMovie HD, FireWire अमेरिका और/अथवा अन्य देशों में Apple Computer, Inc. के या तो पंजीकृत ट्रेडमार्क अथवा ट्रेडमार्क हैं।
- इन निर्देशों में अन्य सभी नाम, कंपनी नाम, उत्पाद नाम, आदि उनके संबंधित निगमों के ट्रेडमार्क अथवा पंजीकृत ट्रेडमार्क हैं।
- Microsoft उत्पादन स्क्रीन शॉट, Microsoft Corporation की अनुमति से पुनः प्रिंट किए गए।
- आप जिन उत्पादों को प्रयोग कर रहे हैं उनके नाम टैक्स्ट में दिए गए नाम से भिन्न हो सकते हैं। संचालन परिवेश और अन्य घटकों पर निर्भर रहते हुए इन निर्देशों में प्रयुक्त स्क्रीन की विषय-वस्तु आवश्यक रूप से उस विषय-वस्तु के अनुरूप नहीं भी हो सकती है जिसे आप अपने स्क्रीन पर देखेंगे।
- यद्यपि उदाहरण के तौर पर इन संचालन निर्देशों में स्क्रीन अंग्रेजी में दर्शाए जाते हैं, ये अन्य भाषाओं में भी उपलब्ध होते हैं।
- इस पुस्तिका में, USB टर्मिनल के साथ पेनासॉनिक निर्मित डिजिटल वीडियो कैमरा को मूवी कैमरा कहा जाता है।
- इन निर्देशों के अंतर्गत पर्सनल कंप्यूटर के मूल संचालन शामिल नहीं होते हैं अथवा ये किसी शब्द को परिभाषित नहीं करते हैं। इस जानकारी के लिए, अपने पर्सनल कंप्यूटर के साथ मिलने वाले संचालन संबंधी निर्देश देखिए।

पैकेजयुक्त चीजों के नाम और उनके कार्य

- 1) **USB कनेक्शन केबल (NV-GS27: सप्लाइ नहीं की जाती है):**
 - इस केबल का प्रयोग पर्सनल कंप्यूटर को आपके मूवी कैमरा के साथ जोड़ने के लिए किया जाता है।
- 2) **CD-ROM (NV-GS27: सप्लाइ नहीं की जाती है):**
 - SweetMovieLife 1.0E (→ 45)
 - MotionDV STUDIO 5.6E LE (→ 46)
 - USB ड्राइवर (→ 44)
 - Acrobat Reader
 - DirectX
 - यदि मूवी कैमरा को आपके पर्सनल कंप्यूटर से जोड़ा जाता है, तो आप मूवी कैमरा से वीडियो को नेटवर्क के जरिए अन्य पाटियों को भेज सकते हैं। (Windows XP SP1/SP2, Windows 2000 SP4)
 - SweetMovieLife/MotionDV STUDIO, को सक्रिय करने के लिए Microsoft DirectX 9.0b/9.0c स्थापित किया जाना चाहिए। यदि यह आपके पर्सनल कंप्यूटर में स्थापित नहीं है, तो आप इसे सप्लाइ किए गए CD-ROM से स्थापित कर सकते हैं। CD लांचर पर [DirectX] क्लिक करें और फिर इसे स्थापित करने के लिए स्क्रीन पर निर्देश संदेश का पालन करें। (USB ड्राइवर, SweetMovieLife अथवा MotionDV STUDIO की स्थापना के दौरान, आप DirectX 9.0b भी स्थापित कर सकते हैं।)
 - SweetMovieLife सॉफ्टवेयर का प्रयोग करने से आप टेप पर वीडियो को आसानी से पर्सनल कंप्यूटर में ला सकते हैं और फिर लाए गए वीडियो को स्वतः संपादित कर सकते हैं। अधिक उन्नत आयात एवं संपादन के लिए MotionDV STUDIO का प्रयोग करें।
 - MotionDV STUDIO सॉफ्टवेयर का प्रयोग करके आप टेप पर रिकॉर्ड किए गए वीडियो अथवा कैमरा के लेंस जरिए दिखाई गई तस्वीरों को कैद कर सकते हैं।
 - आप पर्सनल कंप्यूटर से मूवी कैमरा में केवल तब वीडियो को आउटपुट कर सकते हैं जब मूवी कैमरा को DV केबल से कंप्यूटर में जोड़ा जा रहा हो। (केवल NV-GS500/300/57)

प्रयोग करने से पहले चेक करें

उपलब्ध सॉफ्टवेयर और आवश्यक ड्राइवर, पर्सनल कंप्यूटर की संचालन प्रणाली पर निर्भर रहते हुए भिन्न हो सकते हैं। निम्न सारणी का प्रयोग करके प्रयुक्त सॉफ्टवेयर तथा आवश्यक ड्राइवर चेक करें तथा फिर उन्हें CD-ROM से स्थापित करें। (NV-GS27: सप्लाइ नहीं किया जाता है)।

प्रयोग का उद्देश्य	प्रयुक्त सॉफ्टवेयर	ड्राइवरों की स्थापना			
		Windows XP	Windows 2000	Windows Me	Mac OS
कार्ड में विद्यमान फाइलों को पर्सनल कंप्यूटर में कॉपी करना ● PC कनेक्शन मोड	कोई सॉफ्टवेयर नहीं (मूवी कैमरा को हटाने योग्य डिस्क के रूप में प्रयोग किया जाता है।)	आवश्यक नहीं	आवश्यक नहीं	आवश्यक नहीं	आवश्यक नहीं
टेप पर उपलब्ध तस्वीरों को पर्सनल कंप्यूटर में कैद करना ● टेप रिकॉर्डिंग मोड ● टेप प्लेबैक मोड	SweetMovieLife/ MotionDV STUDIO (DV केबल से जोड़ें (वैकल्पिक)।) iMovie 4/iMovie HD (FireWire (DV) केबल के साथ जोड़ें (सप्लाइ नहीं किया जाता)।)	आवश्यक नहीं *1, 3	आवश्यक नहीं *1, 5	उपलब्ध नहीं	आवश्यक नहीं *8
	SweetMovieLife/ MotionDV STUDIO (USB कनेक्शन केबल से जोड़ें (सप्लाइ किया जाता है)।)	आवश्यक नहीं *1, 2, 3	USB ड्राइवर *1, 2, 5	उपलब्ध नहीं	उपलब्ध नहीं
पर्सनल कंप्यूटर पर उपलब्ध तस्वीरों को टेप पर रिकॉर्ड करना ● टेप प्लेबैक मोड	SweetMovieLife/ MotionDV STUDIO (DV केबल से जोड़ें (वैकल्पिक)।) iMovie 4/iMovie HD (FireWire (DV) केबल के साथ जोड़ें (सप्लाइ नहीं किया जाता)।)	आवश्यक नहीं *1, 3	आवश्यक नहीं *1, 5	उपलब्ध नहीं	आवश्यक नहीं *8
	SweetMovieLife/ MotionDV STUDIO (USB कनेक्शन केबल से जोड़ें (सप्लाइ किया जाता है)।)	उपलब्ध नहीं	उपलब्ध नहीं	उपलब्ध नहीं	उपलब्ध नहीं
मूवी कैमरा को वेब कैमरा के रूप में प्रयोग करना ● टेप रिकॉर्डिंग मोड ● टेप प्लेबैक मोड	Windows Messenger/ MSN Messenger	USB ड्राइवर *1, 4, 6	USB ड्राइवर *5, 7	उपलब्ध नहीं	उपलब्ध नहीं

- *1 यदि आपके द्वारा प्रयोग किए जाने वाले पर्सनल कंप्यूटर में DirectX 9.0b/9.0c स्थापित नहीं है, तो [DirectX] को स्थापित करना आवश्यक है।
*2 आपके द्वारा प्रयोग किए जाने वाले पर्सनल कंप्यूटर को USB 2.0 (High-Speed) के अनुरूप होना चाहिए।
*3 केवल Windows XP SP2 पर उपलब्ध

- *4 केवल Windows XP SP1/SP2 पर उपलब्ध
*5 केवल Windows 2000 SP4 पर उपलब्ध
*6 Windows XP SP2 के लिए आवश्यक नहीं
*7 केवल MSN Messenger पर उपलब्ध
*8 केवल Mac OS X v10.3 से 10.4 पर उपलब्ध

● यदि वीडियो एडिटिंग सॉफ्टवेयर के अन्य ब्रांडों का प्रयोग कर रहे हैं, तो कृपया अनुरूपता के लिए अपने रिटेलर से संपर्क करें।

संचालन संबंधी परिवेश

- संचालन संबंधी परिवेश दर्शाए जाने के बावजूद, कुछ प्रकार के पर्सनल कंप्यूटरों के साथ प्रोग्राम को प्रयोग करना संभव नहीं हो सकता है।
- CD-ROM ड्राइव इस प्रोग्राम को स्थापित करने के लिए आवश्यक होता है।

SweetMovieLife 1.0E/ MotionDV STUDIO 5.6E LE for DV (NV-GS27: सप्लाई नहीं किया जाता है)

OS:

IBM PC/AT अनुरूप पर्सनल कंप्यूटर, निम्न के साथ पहले से स्थापित;

Microsoft Windows XP Home Edition/Professional SP2

Microsoft Windows 2000 Professional SP4

CPU:

Intel Pentium III 800 MHz अथवा अधिक (अनुरूप CPU सहित)

ग्राफिक डिसप्ले:

उच्च रंग (16 बिट) अथवा अधिक (32 बिट की सलाह दी जाती है)

डेस्कटॉप विघटन 1024×768 पिक्सेल अथवा अधिक (DirectDraw के ओवरले का समर्थन करते हुए)

आवाज:

PCM आवाज स्रोत (DirectSound अनुरूप)

RAM:

256 MB अथवा अधिक (अधिक मेमोरियां डालने से आप पर्सनल कंप्यूटर को अधिक आराम से चला सकते हैं।)

हार्ड डिस्क:

Ultra DMA – 33 अथवा अधिक

फ्री हार्ड डिस्क स्पेस:

640 MB अथवा अधिक

(जब आप वीडियो कैद करते हैं, तो लगभग 4 मिनट के आंकड़ों के लिए 1 GB की ज़रूरत होती है।)

इंटरफ़ेस:

DV (IEEE1394) टर्मिनल (IEEE1394.a)

USB 2.0 – A टाइप (अनुरूप High-Speed मोड)

अन्य आवश्यकताएं:

माउस

सॉफ्टवेयर:

DirectX 9.0b/9.0c

Windows Media Player 6.4 से 10

- यह सॉफ्टवेयर मल्टि-CPU परिवेश के अनुरूप नहीं है।
- यह सॉफ्टवेयर मल्टि-बूट परिवेश के अनुरूप नहीं है।
- Microsoft Windows XP Media Center Edition, Tablet PC Edition और 64 बिट संचालन प्रणाली पर संचालन की गारंटी नहीं दी जा सकती है।

- जब 2 अथवा अधिक USB उपकरणों को पर्सनल कंप्यूटर से जोड़ा जाता है, अथवा जब USB हब के जरिए अथवा एक्सटेंशन केबलों का प्रयोग करके उपकरणों को जोड़ा जाता है, उचित संचालन की गारंटी नहीं दी जाती है।
- जब कीबोर्ड USB टर्मिनल में जोड़ा जाता है, सामान्य कार्य संभव नहीं हो सकता है।
- यह निर्देश पुस्तिका, स्थापना, कनेक्शन और शुरू करने के लिए केवल प्रक्रियाओं का वर्णन करती है। SweetMovieLife/MotionDV STUDIO का प्रयोग करने के लिए कृपया PDF-आधारित निर्देश पढ़ें।
- संचालन संबंधी स्थापित निर्देश देखने के लिए, Adobe Acrobat Reader 5.0 अथवा नवीनतम की आवश्यकता होती है। कृपया सप्लाई किए गए CD-ROM से Adobe Acrobat Reader स्थापित करें।
- पहली बार प्रयोग करने से पहले, [start] >> [All Programs (Programs)] >> [Panasonic] >> [SweetMovieLife 1.0E]/[MotionDV STUDIO 5.6E LE for DV] से [Readme First] चुनें, तथा अन्य अनुपूरक विवरण अथवा नवीनतम जानकारी पढ़ें।

USB ड्राइवर

(NV-GS27: सप्लार्ड नहीं किया जाता है)

OS:

IBM PC/AT अनुरूप पर्सनल कंप्यूटर, निम्न के साथ पहले से स्थापित;

Microsoft Windows XP Home Edition/Professional SP1/SP2 *1

Microsoft Windows 2000 Professional SP4

CPU:

Intel Pentium III 450 MHz और अधिक (अनुरूप CPU सहित)

ग्राफिक डिसप्ले:

उच्च रंग (16 बिट) अथवा अधिक

डेस्कटॉप विघटन 800×600 पिक्सेल अथवा अधिक

RAM:

128 MB अथवा अधिक (256 MB अथवा अधिक की सलाह दी जाती है)

फ्री हार्ड डिस्क स्पेस:

250 MB अथवा अधिक

संचार गति:

56 kbps अथवा अधिक तेज़ की सलाह दी जाती है

इंटरफेस:

USB 1.1 अथवा नवीनतम – A टाइप

अन्य आवश्यकताएं (ऑडियो भेजने/प्राप्त करने के लिए):

साउंड कार्ड

स्पीकर अथवा हैंडफोन

सॉफ्टवेयर:

Windows Messenger 5.0/5.1 (Windows XP)

MSN Messenger 7.0/7.5 (Windows XP/2000)

DirectX 9.0b/9.0c

*1 जब आपकी संचालन प्रणाली Windows XP SP2, होती है, तो USB ड्राइवर की आवश्यकता नहीं होती है।

● यह सॉफ्टवेयर मल्टि-CPU परिवेश के अनुरूप नहीं है।

● यह सॉफ्टवेयर मल्टि-बूट परिवेश के अनुरूप नहीं है।

● Microsoft Windows XP Media Center Edition, Tablet PC Edition और 64 बिट संचालन प्रणाली पर संचालन की गारंटी नहीं दी जाती है।

मूवी कैमरा को वेब कैमरा के रूप में प्रयोग करने के लिए, निम्न शर्तों को अवश्य पूरा किया जाना चाहिए।

● Windows XP को SP2 में अपग्रेड करने के लिए, [start] >> [All Programs] >> [Windows Update] क्लिक करें। (इसमें इंटरनेट कनेक्शन की आवश्यकता होती है।)

● Windows 2000 को SP4 में अपग्रेड करने के लिए [start] >> [Windows Update] क्लिक करें। (इसमें इंटरनेट कनेक्शन की आवश्यकता होती है।)

● यदि स्थापित रूपांतर नवीनतम नहीं है, तो इसे Windows update करके नवीनतम बनाएं।

● PC पर सुरक्षा सेटिंग पर निर्भर रहते हुए, उचित संचार संभव नहीं होगा।

● अन्य पार्टियों को संचार के दौरान वही डमेमदहमत सॉफ्टवेयर प्रयोग करने की जरूरत होती है।

कार्ड रीडर कार्यप्रणाली

(NV-GS27: उपलब्ध नहीं)

OS:

IBM PC/AT अनुरूप पर्सनल कंप्यूटर, निम्न के साथ पहले से स्थापित;

Microsoft Windows XP

Microsoft Windows 2000

Microsoft Windows Me

CPU:

Intel Pentium II 300 MHz और अधिक (अनुरूप CPU सहित)

RAM:

32 MB or अधिक (64 MB अथवा अधिक की सलाह दी जाती है)

इंटरफेस:

USB 1.1 अथवा नवीनतम – A टाइप

स्थापित करना/जोड़ना (NV-GS27को छोड़कर)

USB ड्राइवर स्थापित करना

इसे तब स्थापित करें जब आपकी संचालन प्रणाली Windows XP SP1, अथवा Windows 2000 SP4 होती है।

(जब आपकी संचालन प्रणाली Windows XP SP2 होती है, USB ड्राइवर स्थापित करने की ज़रूरत नहीं होती है।)

USB ड्राइवर को तब स्थापित किए जाने की आवश्यकता होती है जब आप सप्लाय की गई USB केबल से मूवी कैमरा को PC के साथ जोड़ते हैं तथा SweetMovieLife/MotionDV STUDIO अथवा वेब कैमरा का प्रयोग करते हैं।

DirectX 9.0b को आपके PC में तब स्थापित किया जाता है यदि इसे पहले से स्थापित न किया गया हो।

जो ऐप्लिकेशन DirectX के पुराने रूपांतर के अनुरूप होते हैं वे DirectX 9.0b स्थापित करके उचित ढंग से कार्य नहीं कर सकते हैं। इस मामले में, अक्षम हुए ऐप्लिकेशनों के निर्माताओं से परामर्श करें।

1 सप्लाय किए गए CD-ROM को पर्सनल कंप्यूटर के CD-ROM ड्राइव में डालें।

- सभी ऐप्लिकेशनों को छोड़ दें।
- [Setup Menu] स्क्रीन प्रकट होता है।

2 [USB Driver] क्लिक करें।

- सेट-अप प्रोग्राम चलना शुरू कर देता है।

3 आपको पर्सनल कंप्यूटर के परिवेश पर निर्भर रहते हुए DirectX 9.0b स्थापित करने की ज़रूरत पड़ सकती है। इस मामले में, इसे स्थापित करने के लिए [Yes] क्लिक करें।

- DirectX स्थापित किए जाने के बाद कंप्यूटर को दोबारा बूट करें।
- CD-ROM को बाहर न निकालें।

4 स्क्रीन पर प्रदर्शित निर्देशों का पालन करके स्थापित करने का कार्य समाप्त करें।

- [Next] क्लिक करें तथा स्थापना प्रक्रिया के साथ आगे बढ़ें।
- स्थापना कार्य पूरा करने के बाद, [Finish] क्लिक करें।
- USB ड्राइवर स्थापित करने की प्रक्रिया समाप्त करने के लिए कंप्यूटर को दोबारा बूट करें।

आपके पर्सनल कंप्यूटर पर निर्भर रहते हुए, निम्न में से कोई एक स्क्रीन प्रकट हो सकता है।

1 आपका पर्सनल कंप्यूटर USB 2.0 (High-Speed) का समर्थन नहीं करता है, अतः टेप पर उपलब्ध वीडियो को USB केबल के साथ वीडियो कैमरा से पर्सनल कंप्यूटर में नहीं लाया जा सकता है।

- आप वेब कैमरा कार्यप्रणाली का प्रयोग कर सकते हैं।

2 पर्सनल कंप्यूटर ने Microsoft ड्राइवर के अलावा USB 2.0 (High-Speed) ड्राइवर को पहचाना है। यह सुनिश्चित करने के लिए ड्राइवर को अपडेट करें कि यह सही ढंग से चलता है। (→ 47)

3 USB 2.0 (High-Speed) ड्राइवर को सही ढंग से नहीं पहचाना जा सकता है। यह सुनिश्चित करने के लिए ड्राइवर को अपडेट करें कि यह सही ढंग से चलता है। (→ 47)

2



3



1



2



3



SweetMovieLife 1.0E स्थापित करना

SweetMovieLife 1.0E प्रवेश स्तर के प्रयोक्ताओं के लिए होता है। इस सॉफ्टवेयर का प्रयोग करके, आप डिजिटल वीडियो कैमरा से रिकॉर्ड किए गए वीडियो को पर्सनल कंप्यूटर में आसानी से ला सकते हैं, शीर्षक बना सकते हैं और वीडियो में म्यूजिक डालकर इस पर स्वतः संपादन कर सकते हैं। उन्नत आयात और संपादन के लिए, MotionDV STUDIO का प्रयोग करें।

DirectX 9.0b को आपके PC में तब स्थापित किया जाता है यदि इसे पहले से स्थापित न किया गया हो।

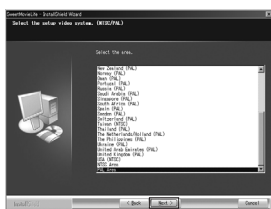
जो ऐप्लिकेशन DirectX के पुराने रूपांतर के अनुरूप हैं वे DirectX 9.0b स्थापित करके उचित ढंग से कार्य नहीं कर सकते हैं। इस मामले में, अक्षम हुए ऐप्लिकेशनों के निर्माताओं से परामर्श करें।

● जब आप USB केबल द्वारा पर्सनल कंप्यूटर और मूवी कैमरा को जोड़ने के लिए Windows 2000 (SP4) का प्रयोग करते हैं, और फिर SweetMovieLife प्रयोग करते हैं, तो USB ड्राइवर स्थापित करने की आवश्यकता होती है।

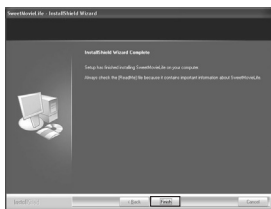
2



3



4



1 सप्लाई किए गए CD-ROM को पर्सनल कंप्यूटर के CD-ROM ड्राइव में डालें।

- सभी ऐप्लिकेशनों को छोड़ दें।
- [Setup Menu] स्क्रीन प्रकट होता है।

2 [SweetMovieLife 1.0E] क्लिक करें।

- प्रदर्शित विषय-वस्तु को पढ़ने के बाद, कृपया निर्देशों के अनुसार स्थापना कार्य करें।

3 वीडियो सिस्टम चुनें।

4 सेट-अप पूरा होने के बाद, [Finish] पर क्लिक करें।

- नमूना आंकड़ा SweetMovieLife से साथ-साथ स्थापित होता जाता है।

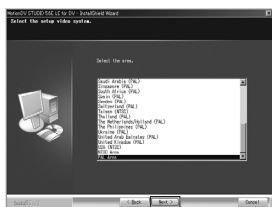
MotionDV STUDIO 5.6E LE स्थापित करना

MotionDV STUDIO से, SweetMovieLife की तुलना में अधिक उन्नत संपादन हो सकता है। इस सॉफ्टवेयर का प्रयोग करके, आप टेप पर रिकॉर्ड किए गए वीडियो अथवा कैमरा के लेंस के जरिए देखी जाने वाली तस्वीरों को कैंद कर सकते हैं। मूवी कैमरा को DV केबल के साथ जोड़ने से आप पर्सनल कंप्यूटर पर संपादित तस्वीरों को मूवी कैमरा में टेप पर आउटपुट कर सकते हैं (केवल NV-GS500/300/57)। आप, फेड, ट्रांजिशन और टाइटल्स जैसे स्पेशल इफेक्ट्स की व्यापक किस्में भी जोड़ सकते हैं।

2



3



4



DirectX 9.0b को आपके PC में तब स्थापित किया जाता है यदि इसे पहले से स्थापित न किया गया हो।

जो ऐप्लिकेशन DirectX के पुराने रूपांतर के अनुरूप हैं वे DirectX 9.0b स्थापित करके उचित ढंग से कार्य नहीं कर सकते हैं। इस मामले में अक्षम हुए ऐप्लिकेशनों के निर्माताओं से परामर्श करें।

● जब आप USB केबल द्वारा पर्सनल कंप्यूटर और मूवी कैमरा को जोड़ने के लिए Windows 2000 (SP4) का प्रयोग करते हैं और फिर MotionDV STUDIO प्रयोग करते हैं, तो USB ड्राइवर स्थापित करने की आवश्यकता होती है।

1 सप्लाई किए गए CD-ROM को पर्सनल कंप्यूटर के CD-ROM ड्राइव में डालें।

- सभी ऐप्लिकेशनों को छोड़ दें।
- [Setup Menu] स्क्रीन प्रकट होता है।

2 [MotionDV STUDIO 5.6E LE] क्लिक करें।

- प्रदर्शित विषय-वस्तु को पढ़ने के बाद, कृपया निर्देशों के अनुसार स्थापना कार्य करें।

3 वीडियो सिस्टम चुनें।

4 सेट-अप पूरा होने के बाद, [Finish] पर क्लिक करें।

- नमूना आंकड़ा MotionDV STUDIO से साथ-साथ स्थापित हो जाता है।

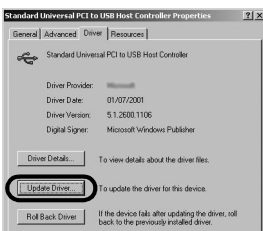
3



4



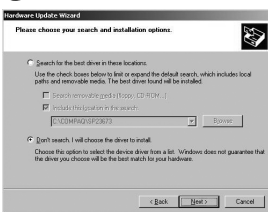
1



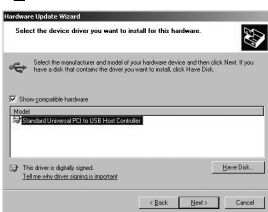
2



3



4



मूवी कैमरा को पर्सनल कंप्यूटर से जोड़ना

● जब आप पर्सनल कंप्यूटर का प्रयोग करते हैं, तो मूवी कैमरा की पावर सप्लाई के लिए AC अडेप्टर को प्रयोग करने की सलाह दी जाती है।

■ कनेक्शन से पहले पुष्टि (Windows XP/2000 के लिए)

जब आप पर्सनल कंप्यूटर और मूवी कैमरा को USB कनेक्शन केबल के जरिए जोड़ते हैं तथा फिर SweetMovieLife/MotionDV STUDIO को Windows XP (SP1/SP2) अथवा Windows 2000 (SP4) पर प्रयोग करते हैं, तो USB होस्ट कंट्रोलर का ड्राइवर चेक करें।

● ड्राइवर को प्रयोग करना होता है, जिसके लिए [Microsoft] को [Driver] टैब में [Driver Provider] पर प्रदर्शित किया जाता है।

1 [System] स्टार्ट करने के लिए [start] >> [Settings] >> [Control Panel] चुनें।

● [System Properties] प्रदर्शित होता है।

2 [Hardware] टैब क्लिक करें और फिर [Device Manager] क्लिक करें।

3 [Device Manager] में [Enhanced Host Controller] आदि पर दाएं क्लिक करें और फिर [Properties] चुनें।

● आपके द्वारा प्रयुक्त होस्ट कंट्रोलर पर निर्भर रहते हुए [Enhanced Host Controller] संकेत [HHC] के रूप में बदल जाता है।

4 [Driver Provider] पर विवरण चेक करने के लिए [Driver] टैब क्लिक करें।

● यदि [Driver Provider] पर [Microsoft] प्रदर्शित होता है, तो पुष्टि संबंधी प्रक्रिया पूरी हो जाती है।

यदि [Microsoft] के अलावा कोई अन्य विवरण प्रदर्शित होता है

● निम्न प्रक्रिया से ड्राइवर को अपडेट करें।

1 [Update Driver...] क्लिक करें।

2 [Install from a list or specific location (Advanced)] चेक करें और फिर [Next] क्लिक करें।

● जब आपका OS Windows 2000 होता है, तो [Update Device Driver Wizard] प्रकट होने के बाद [Next] क्लिक करें।

3 (जब आपका OS, Windows XP होता है) [Don't search. I will choose the driver to install] चेक करें और फिर [Next] क्लिक करें।

(जब आपका OS, Windows 2000 होता है)

[Display a list of the known drivers for this device so that I can choose a specific driver] चेक करें और [Next] क्लिक करें।

4 [Standard Universal PCI to USB Host Controller] क्लिक करें और फिर [Next] क्लिक करें।

5 [Finish] क्लिक करें।

● ड्राइवर का अपडेट पूरा हो गया है। मूवी कैमरा को जोड़ें।

SweetMovieLife 1.0E/ MotionDV STUDIO 5.6E LE

**(Windows XP SP2, Windows 2000 SP4) को प्रयोग
करना (NV-GS27 को छोड़कर)**

यदि आप टेप से आंकड़े प्राप्त करना चाहते हैं, तो मूवी कैमरा को टेप प्लेबैक मोड में सेट करें और टेप डालें। यदि आप मूवी कैमरा के लेंस से तस्वीरों को कैद करना चाहते हैं, तो मूवी कैमरा को टेप रिकॉर्डिंग मोड में सेट करें तथा टेप और कार्ड को निकालें।

- यदि स्थापना के दौरान डेस्कटॉप पर शॉर्ट-कट आइकॉन बना हो, तो आइकॉन पर दो बार क्लिक करके भी स्टार्ट करना संभव है।
- इसे प्रयोग करने के बारे में जानने के लिए कृपया PDF आधारित निर्देश पढ़ें।
- स्क्रीन, MotionDV STUDIO चयन स्क्रीन होता है।

SweetMovieLife/MotionDV STUDIO के लिए PDF संचालन संबंधी निर्देशों के बारे में

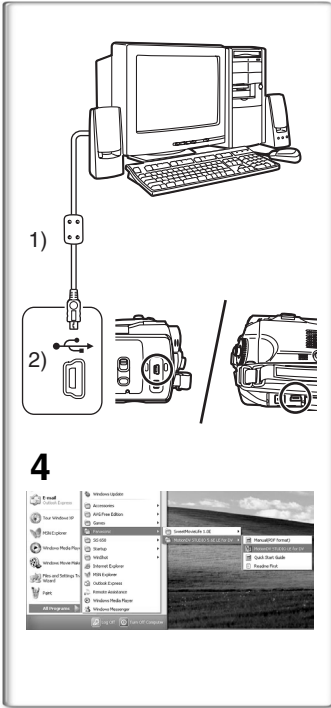
सॉफ्टवेयर ऐप्लिकेशनों को प्रयोग करने के बारे में विवरणों के लिए, हैल्प फाइल पढ़ें।

**1 [start] >> [All Programs (Programs)] >> [Panasonic]
>> [SweetMovieLife 1.0E] अथवा [MotionDV STUDIO
5.6E LE for DV] >> [Manual(PDF format)] सेट करें।**

- सॉफ्टवेयर को स्टार्ट करें तथा हैल्प फाइल दर्शाने के लिए मेनू से [Help] >> [Help] चुनें।
- आपको PDF संचालन संबंधी निर्देश पढ़ने के लिए Adobe Acrobat Reader 5.0 अथवा नवीनतम की ज़रूरत पड़ेगी।

1



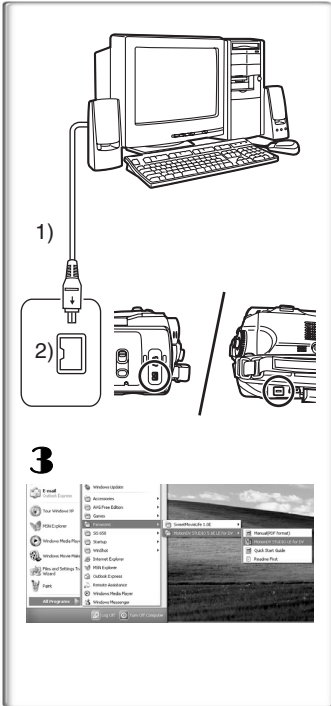


USB कनेक्शन केबल (सप्लाय की जाती है) के साथ
 पर्सनल कंप्यूटर, USB 2.0 Hi-Speed के अनुरूप होना चाहिए।

- 1 मूवी कैमरा को टेप प्लेबैक मोड अथवा टेप रिकॉर्डिंग मोड में सेट करें।
 - आप टेप रिकॉर्डिंग मोड में SweetMovieLife का प्रयोग नहीं कर सकते हैं।
- 2 [बुनियादी] अथवा [अग्रवर्ती] >> [USB कार्य] >> [मोशन डीवी] सेट करें।
- 3 मूवी कैमरा को अतिरिक्त USB कनेक्शन केबल के साथ पर्सनल कंप्यूटर से जोड़ें।
- 4 [start] >> [All Programs (Programs)] >> [Panasonic] >> [SweetMovieLife 1.0E]/[MotionDV STUDIO 5.6E LE for DV] >> [SweetMovieLife]/[MotionDV STUDIO LE for DV] चुनें।

●आप PC द्वारा सम्पादित वीडियो को मूवी कैमरा में टेप पर रिकॉर्ड नहीं कर सकते हैं।

- 1) USB कनेक्शन केबल
- 2) USB टर्मिनल



DV केबल (वैकल्पिक) के साथ

- 1 मूवी कैमरा को टेप प्लेबैक मोड अथवा टेप रिकॉर्डिंग मोड में सेट करें।
 - आप टेप रिकॉर्डिंग मोड में SweetMovieLife का प्रयोग नहीं कर सकते हैं।
- 2 मूवी कैमरा को अतिरिक्त DV केबल के साथ पर्सनल कंप्यूटर से जोड़ें।
- 3 [start] >> [All Programs (Programs)] >> [Panasonic] >> [SweetMovieLife 1.0E]/[MotionDV STUDIO 5.6E LE for DV] >> [SweetMovieLife]/[MotionDV STUDIO LE for DV] चुनें।

●आप PC द्वारा सम्पादित वीडियो को मूवी कैमरा में टेप पर रिकॉर्ड नहीं कर सकते हैं। (केवल NV-GS500/300/57)

- 1) DV केबल
- 2) DV टर्मिनल

मूवी कैमरा को वेब कैमरा के रूप में प्रयोग करना (Windows XP SP1/SP2, Windows 2000 SP4) (केवल NV-GS27: Windows XP SP2)

Windows XP को SP2 में अपग्रेड करने के लिए, [start] >> [All Programs (Programs)] >> [Windows Update] क्लिक करें।

यदि मूवी कैमरा को आपके पर्सनल कंप्यूटर से जोड़ा जाता है, तो आप मूवी कैमरा से वीडियो और आवाज को नेटवर्क के जरिए अन्य पार्टियों को भेज सकते हैं। ऑडियो का आदान-प्रदान तब भी किया जा सकता है, यदि पर्सनल कंप्यूटर को तदनुसार ढाला जाता है। (आप मूवी कैमरा पर स्थापित माइक्रोफोन के बजाय पर्सनल कंप्यूटर से सुसज्जित माइक्रोफोन प्रयोग कर सकते हैं।)

● न्यूनतम आवश्यकताओं के लिए पृष्ठ 43 देखिए।

■ मूवी कैमरा को पर्सनल कंप्यूटर से जोड़ना (वेब कैमरा के रूप में प्रयोग करने के लिए)

- 1 USB ड्राइवर स्थापित करें। (→ 44) (NV-GS27 को छोड़कर)
- 2 मूवी कैमरा को टेप प्लेबैक मोड अथवा टेप रिकॉर्डिंग मोड में सेट करें।
- 3 [बुनियादी] अथवा [अग्रवर्ती] >> [USB कार्य] >> [वेब कैम] सेट करें। (NV-GS27 को छोड़कर)
- 4 मूवी कैमरा को, अतिरिक्त USB कनेक्शन केबल के साथ पर्सनल कंप्यूटर से जोड़ें।
- 5 Windows Messenger/MSN Messenger स्टार्ट करें।
 - [start] >> [Programs] >> [Windows Messenger]/[MSN Messenger] क्लिक करें।

- 1) USB कनेक्शन केबल (NV-GS27: सप्लाय नहीं की जाती है)
- 2) USB टर्मिनल
- 3) वेब कैमरा मोड स्क्रीन

● टेप पर रिकॉर्ड की गई तस्वीरों को Windows Messenger/MSN Messenger का प्रयोग करके दूसरे पर्सनल कंप्यूटर में भेजने के लिए, मूवी कैमरा को अपने पर्सनल कंप्यूटर से जोड़ने से पहले टेप प्लेबैक मोड पर [बुनियादी] >> [USB कार्य] >> [वेब कैम] सेट करें। (NV-GS27 में मेनू सेटिंग नहीं की जा सकती है।)

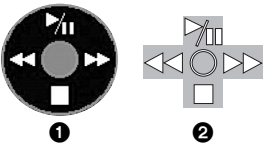
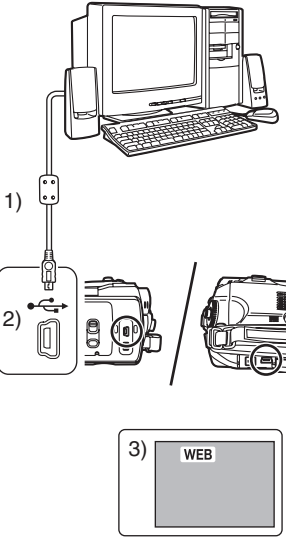
जब आप मूवी कैमरा को वेब कैमरा के रूप में प्रयोग करते हैं

जब आप मूवी कैमरा को टेप प्लेबैक मोड में वेब कैमरा के रूप में प्रयोग करते हैं, तो संचालन आइकॉन का संकेत सामान्य संचालन में दिखाई देने वाले संकेत से भिन्न होता है।

- 1 सामान्य संचालन में
- 2 वेब कैमरा मोड में (टेप प्लेबैक मोड)

● चाहे आप जॉयस्टिक को ऊपर/नीचे/दाएं/बाएं (▶/◀, ■, ▶▶, ◀◀), भी घुमाते हैं, संचालन आइकॉन पर चुनी हुई दिशा पीले रंग में नहीं चमकती है।

● जब आप जॉयस्टिक के मध्य में दबाते हैं, तो संचालन आइकॉन स्क्रीन के साइड से प्रकट होने के बजाय झिलमिलाता है।



फाइलों को पर्सनल कंप्यूटर में कॉपी करना

- कार्ड रीडर कार्यप्रणाली (सामूहिक भंडारण)

(NV-GS27: उपलब्ध नहीं)

यदि आप मूवी कैमरा को USB केबल के जरिए पर्सनल कंप्यूटर से जोड़ते हैं, तो आप ऐसे मूवी कैमरा का प्रयोग कर सकते हैं जिसमें पर्सनल कंप्यूटर के बाहरी ड्राइव के रूप में एक कार्ड शामिल होता है तथा आप कार्ड पर रिकॉर्ड की गई फाइलों को [Explorer] आदि से पर्सनल कंप्यूटर में कॉपी कर सकते हैं।

■ कार्ड पर रिकॉर्ड की गई फाइलों को पर्सनल कंप्यूटर में कॉपी करना

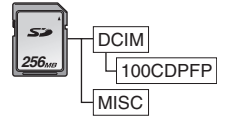
- 1 मूवी कैमरा पर PC कनेक्शन मोड चुनें तथा फिर मूवी कैमरा को पर्सनल कंप्यूटर के साथ जोड़ें।
 - यदि मूवी कैमरा को PC कनेक्शन मोड में जोड़ा जाता है, तो [My Computer] में मेमोरी कार्ड ड्राइव को दर्शाने वाला [Removable Disk] आइकॉन प्रदर्शित होता है।
- 2 उस फोल्डर को दो बार क्लिक करें जहां वांछित फाइल [Removable Disk] में संग्रहित होती है।
 - स्थिर चित्र (JPEG फॉरमेट), [100CDPFP] फोल्डर में संग्रहित होते हैं।
- 3 फाइल को खींचकर गंतव्य फोल्डर (पर्सनल कंप्यूटर की हार्ड डिस्क) में डालें।

■ कार्ड के फोल्डर ढांचे पर नोट

मूवी कैमरा के साथ फॉरमेट किया गया कार्ड नीचे चित्र में बताए गए अनुसार, फोल्डरों द्वारा कम्पोज किया जाता है।

[100CDPFP]: इस फोल्डर में चित्र (IMGA0001.jpg, आदि) JPEG फॉरमेट में रिकॉर्ड होते हैं।

[MISC]: फाइलें, जिनमें DPOF डेटा को चित्र में सेट किया गया हो, इस फोल्डर में होती है।

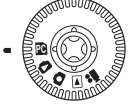


● कार्ड में अन्य फोल्डर, फोल्डर ढांचे में आवश्यक तत्व होते हैं। इनका वास्तविक संचालनों से कोई लेना-देना नहीं है।

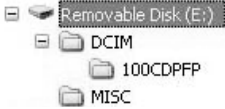
■ कार्ड से कॉपी की गई फाइलों को देखना

- 1 उस फोल्डर को खोलें जिसमें स्थिर चित्र फाइलों को कॉपी किया जाता है।
- 2 उस फाइल को दो बार क्लिक करें जिसे आप देखना चाहते हैं।
 - स्थिर चित्र फाइलों को देखने के लिए सक्रिय किया गया सॉफ्टवेयर, आपके द्वारा प्रयुक्त पर्सनल कंप्यूटर की सेटिंग पर निर्भर रहते हुए भिन्न हो सकता है।

1



2



3



1



2



3



USB केबल का कनेक्शन सुरक्षित ढंग से हटाने के लिए (NV-GS27 को छोड़कर)

यदि कंप्यूटर ऑन रहने के दौरान USB केबल का कनेक्शन हटाया जाता है, त्रुटि वाक्य प्रकट हो सकता है। ऐसे मामले में, [OK] क्लिक करें तथा डायलॉग बॉक्स को बंद कर दें। निम्न चरणों का पालन करके, आप केबल का कनेक्शन सुरक्षित ढंग से हटा सकते हैं।

1 टास्क ट्रे में आइकॉन को दो बार क्लिक करें।

- हार्डवेयर डिस्कनेक्ट डायलॉग प्रकट होता है।

2 [USB Mass Storage Device] चुनें और [Stop] क्लिक करें।

3 यह जांच करें कि [Matshita DVC USB Device] चुना जाता है तथा [OK] क्लिक करें।

- [OK] क्लिक करें और आप केबल को सुरक्षित ढंग से अलग कर सकते हैं।

ड्राइवर नाम संबंधी नोट प्रदर्शित होता है

प्रदर्शित ड्राइवर नाम, आपकी संचालन प्रणाली, संचालन संबंधी परिवेश और मूवी कैमरा के मोड पर निर्भर रहते हुए भिन्न होगा।

- Windows XP/2000: नाम, PC कनेक्शन मोड में [USB Mass Storage Device] अथवा [Matshita DVC USB Device] के रूप में प्रदर्शित होता है।
- Windows Me: नाम, PC कनेक्शन मोड में [USB Disk] अथवा [Matshita DVC] के रूप में प्रदर्शित होता है।

- यह सुनिश्चित करें कि मूवी कैमरा की कार्यप्रणाली लाइट ऑफ रहती है तथा केबल को हटाएं। कृपया मूवी कैमरा के संचालन संबंधी निर्देश भी पढ़ें।

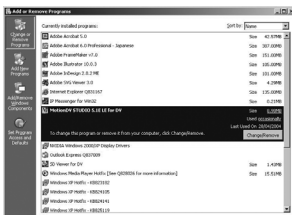
यदि आपको सॉफ्टवेयर अथवा ड्राइवर की आवश्यकता नहीं रह गई है (स्थापना को हटाएं) (NV-GS27 को छोड़कर)

संचालन प्रणाली के प्रकार के अनुसार स्क्रीन भिन्न भिन्न हो सकते हैं। (इस पुस्तिका में, को Windows XP स्क्रीन के साथ स्पष्टीकरण प्रदान किया जाता है।)

1 [start] (>> [Settings]) >> [Control Panel] चुनें, स्थापना को हटाने के लिए [Add/Remove Programs] से सॉफ्टवेयर अथवा ड्राइवर चुनें।

- स्थापना रद्द करने (अनस्टॉलिंग) चरण, संचालन प्रणाली पर निर्भर रहते हुए भिन्न हो सकते हैं। कृपया अपनी संचालन प्रणाली की प्रयोक्ता पुस्तिका देखिए।

1



Macintosh पर प्रयोग करना

■ iMovie 4/iMovie HD पर संचालन परिवेश

OS:

निम्न के साथ पहले से स्थापित;

Mac OS X v10.3 से 10.4

CPU:

PowerPC G3 (400 MHz अथवा अधिक), G4, G5

इंटरफ़ेस:

DV (FireWire)

- सप्लाय किया गया CD-ROM केवल Windows के लिए उपलब्ध है।
- iMovie/iMovie HD, किसी भी नए Macintosh के साथ शामिल होता है अथवा iLife के साथ बेचा जाता है।
- अधिक जानकारी के लिए, कृपया Apple Computer, Inc. से <http://www.apple.com> पर संपर्क करें।

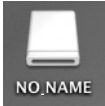
■ PC पर स्थिर चित्रों को कॉपी करना (NV-GS27 को छोड़कर)

OS:

निम्न के साथ पहले से स्थापित;

Mac OS X v10.3 से 10.4

- 1 मूवी कैमरा को, सप्लाय की गई USB कनेक्शन केबल के जरिए पर्सनल कंप्यूटर से जोड़ें।
- 2 डेस्कटॉप पर [NO_NAME] अथवा [Untitled] पर दो बार क्लिक करें।



- फाइलें [DCIM] फोल्डर में [100CDPFP] फोल्डर में संग्रहित हो जाती हैं।
- 3 'खींचने-और-डालने' की प्रक्रिया का प्रयोग करके, उन चित्रों जिन्हें आप प्राप्त करना चाहते हैं तथा चित्रों को संग्रहित करने वाले फोल्डर को पर्सनल कंप्यूटर पर किसी भिन्न फोल्डर में ले जाएं।

■ USB कनेक्शन केबल को सुरक्षित ढंग से हटाने के लिए

[NO_NAME] अथवा [Untitled] डिस्क आइकॉन को [Trash] तक ले जाएं और फिर USB कनेक्शन केबल को हटाएं।



नोट्स

- USB कनेक्शन केबल को तब न हटाएं जब मूवी कैमरा का स्थिति सूचक ऑन होता है। इससे सॉफ्टवेयर अवरुद्ध हो सकता है और ट्रांसफर हो रहे आंकड़े नष्ट हो सकते हैं। कृपया मूवी कैमरा के संचालन संबंधी निर्देश देखिए।
- जब मूवी कैमरा को उसके पर्सनल कंप्यूटर से जुड़े रहने पर PC कनेक्शन मोड में बदला जाता है, तो मूवी कैमरा के संचालन मोड को नहीं बदला जा सकता है। इस मामले में, USB कनेक्शन केबल हटा दें। मूवी कैमरा के संचालन मोड को बदलें और केबल को पुनः जोड़ दें। (NV-GS27 को छोड़कर)
- यदि मूवी कैमरा को वेब कैमरा के रूप में प्रयोग किया जाता है, तो आदान-प्रदान किए जाने वाले वीडियो की क्वालिटी इंटरनेट कनेक्शन की स्थिति पर निर्भर करेगी।
- वेब कैमरा मोड में, वीडियो (पिक्चर) को टेप अथवा कार्ड पर रिकॉर्ड नहीं किया जा सकता है।
- वेब कैमरा मोड में, संचार परिवेश अथवा पर्सनल कंप्यूटर के प्रदर्शन पर निर्भर रहते हुए संचार के मध्य में ऑडियो बाधित हो सकता है।
- यदि आप टेप को टेप प्लेबैक मोड में चलाते समय USB कनेक्शन केबल जोड़ते हैं, तो टेप रोक दिया जाएगा।
- यदि आप USB कनेक्शन केबल को वेब कैमरा मोड (टेप रिकॉर्डिंग मोड) में जोड़ते हैं, तो टाइम कोड संकेत, SP/LP संकेत, अथवा चिन्ह गायब हो जाते हैं।
- वेब कैमरा मोड (टेप प्लेबैक मोड) में, संचालन आइकॉन बदल जाता है।
- यदि मूवी कैमरा को वाइरस चेकिंग सॉफ्टवेयर के चालू रहने के दौरान वेब कैमरा के रूप में प्रयोग किया जाता है, तो मूवी कैमरा का संचालन बीच में रुक सकता है। ऐसी स्थिति में, Messenger से बाहर निकलें, मूवी कैमरा को पुनः जोड़ें तथा Messenger को पुनः स्टार्ट करें।
- हम सलाह देते हैं कि पर्सनल कंप्यूटर में जोड़ते समय मूवी कैमरा के लिए पावर स्रोत के रूप में AC अडैप्टर का प्रयोग किया जाए। यदि ट्रांसफर करने के दौरान बैटरी पावर खत्म हो जाती है, तो आंकड़े नष्ट हो सकते हैं।
- कार्ड में विद्यमान फोल्डरों को न हटाएं। यदि हटाया जाता है, तो कार्ड को नहीं पहचाना जा सकता है। (NV-GS27 को छोड़कर)
- यदि आप USB ड्राइवर कनेक्शन केबल जोड़े जाने के दौरान USB ड्राइवर स्थापित करते हैं, अथवा यदि आप संचालन संबंधी इन निर्देशों का पालन नहीं करते हैं, तो मूवी कैमरा को सही ढंग से नहीं पहचाना जाएगा। ऐसी स्थिति में, नीचे बताए गए अनुसार [Device Manager] से ड्राइवर हटाएं, ड्राइवर की स्थापना रद्द करें, और इसे पुनः स्थापित करें। (NV-GS27 को छोड़कर)
मूवी कैमरा को टेप रिकॉर्डिंग मोड, टेप प्लेबैक मोड अथवा PC कनेक्शन मोड में सेट करें, इसे पर्सनल कंप्यूटर से जोड़ें, तथा [Device Manager] से [DVC] अथवा [Web-Camera] हटाएं।



VQT0W30
F0206Mk0 (1800 Ⓐ)



Matsushita Electric Industrial Co., Ltd.
Web site: <http://www.panasonic.co.jp/global/>